



Univerza v Ljubljani
Fakulteta za *pomorstvo in promet*








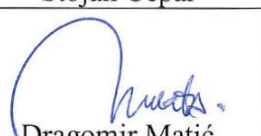
**NAČRT ZAŠČITE IN REŠEVANJA LUKE KOPER
D.D. ZA INDUSTRIJSKE NESREČE**

- povzetek -

PORTOROŽ, 2017



NAČRT ZAŠČITE IN REŠEVANJA LUKE KOPER D.D. ZA INDUSTRIJSKE NESREČE

		DATUM	PODPIS ODGOVORNE OSEBE
IZDELAL	Univerza v Ljubljani, Fakulteta za pomorstvo in promet		 Doc. dr. Peter Vidmar
ODOBRIL	Mestna občina Koper - Služba za zaščito in reševanje	13.6.2017	 Igor Rakar
ODOBRIL	Uprava RS za zaščito in reševanje	13.6. 2017	 Mag. Zvezdan Božić
SKRBNIK	Luka Koper, Področje varovanja zdravja in ekologije	14.6.2017	 Luka Koper, d.d. Jure Barovič
SPREJEL	Član uprave – delavski direktor, Luka Koper d.d.	21.6.2017	 Stojan Čepar
SPREJEL	Predsednik uprave, Luka Koper d.d.	14.07.2017	 Dragomir Matić

KAZALO VSEBINE

1	UVOD.....	5
	1.1 Podlage	5
	1.2 Struktura.....	5
	1.3 Vzdrževanje načrta	6
2	PODATKI O ORGANIZACIJI.....	7
	2.1 Osebna izkaznica	7
	2.2 Definiranje območja Luke Koper	7
	2.3 Opis dejavnosti Luke Koper.....	8
	2.4 Dejavnosti Luke Koper po terminalih.....	9
3	NESREČE, ZA KATERE JE IZDELAN NAČRT.....	10
4	OBSEG NAČRTOVANJA.....	11
	4.1 Temeljne ravni načrtovanja	11
	4.2 Temeljna načela zaščite, reševanja in pomoči	12
5	ZAMISEL IZVAJANJA ZAŠČITE, REŠEVANJA IN POMOČI OB NESREČAH, ZA KATERE JE IZDELAN NAČRT	13
	5.1 Temeljne podmene načrta	13
	5.2 Koncept odziva ob nesrečah v Luki Koper	13
	5.2.1 Ocena obsega in možnih posledic	14
	5.2.2 Manjša nesreča	15
	5.2.3 Srednja nesreča.....	15
	5.2.4 Velika nesreča	16
	5.3 Zamisel izvedbe zaščite, reševanja in pomoči	17
	5.3.1 Sistematika odločanja.....	17
	5.3.2 Strategija odzivanja	17
	5.4 Uporaba načrta.....	20
6	POTREBNE SILE IN SREDSTVA ZA ZAŠČITO, REŠEVANJE IN POMOČ ZA IZVAJANJE ZAMISLI IZ PREJŠNJE TOČKE TER RAZPOLOŽLJIVI VIRI	21
	6.1 Sile za izvajanje načrta	21
	6.1.1 Področje pristaniške varnosti (PPV)	21
	6.1.2 Področje varovanja zdravja in ekologije (PVZE)	21
	6.1.3 Gasilske enote Luke Koper	21
	6.1.4 Luka Koper INPO d.o.o.	22
	6.1.5 CZ Luke Koper.....	22
	6.1.6 Ostali vključeni v izvajanje načrta	22
	6.1.7 Osebe, ki so pooblašene za aktiviranje postopkov ob nesreči.....	23
	6.1.8 Osebe, ki so pooblašene za usklajevanje postopkov za zmanjšanje posledic nesreč	23
	6.2 Materialno – tehnična sredstva za izvajanje načrta.....	23
	6.3 Predvidena finančna sredstva za izvajanje načrta.....	23

6.4	Usposabljanje, urjenje in vaje.....	24
7	ORGANIZACIJA IN IZVEDBA OPAZOVANJA, OBVEŠČANJA IN ALARMIRANJA.....	25
7.1	Varnostno nadzorni center (VNC).....	25
7.2	Opazovanje, obveščanje in evidentiranje.....	25
7.2.1	Opazovanje.....	25
7.2.2	Obveščanje pristojnih oseb in organov Luke Koper	25
7.2.3	Evidentiranje izrednega dogodka	26
7.2.4	Obveščanje ReCO Koper	26
7.2.5	Obveščanje ostalih deležnikov, povezanih z izvajanjem ZIR.....	26
7.2.6	Obveščanje javnosti.....	27
7.3	Alarmiranje.....	28
8	AKTIVIRANJE SIL IN SREDSTEV ZA ZAŠČITO, REŠEVANJE IN POMOČ30	
8.1	Aktiviranje v primeru manjše nesreče - prvi poziv.....	30
8.2	Aktiviranje v primeru srednje nesreče - drugi poziv	32
8.3	Aktiviranje v primeru velike nesreče - tretji poziv	34
9	UPRAVLJANJE IN VODENJE.....	36
9.1	Organi upravljanja in njihove naloge	36
9.1.1	Naloge organov upravljanja Luke Koper v primeru nesreče	36
9.2	Operativno vodenje	36
9.2.1	Operativno vodenje v Luki Koper v primeru nesreče	36
9.3	Naloge drugih organov in služb v primeru nesreče.....	38
9.4	Organizacija komunikacijskih zvez.....	39
10	ZAŠČITNI UKREPI TER NALOGE ZAŠČITE, REŠEVANJA IN POMOČI. 40	
10.1	Gašenje in reševanje ob požarih.....	40
10.2	Nujna medicinska pomoč	40
10.3	Ukrepanje ob izlitju nafte v morje	40
10.4	Ukrepanje ob izlitju nevarnih in škodljivih snovi	41
10.4.1	Evakuacija	41
10.4.2	Zaklanjanje	41
10.4.3	RKB zaščita.....	41
10.4.4	Reševanje ob drugih nesrečah	42
11	OSEBNA IN VZAJEMNA ZAŠČITA	43
12	RAZLAGA POJMOV IN OKRAJŠAV.....	44
12.1	Opredelitev pojmov	44
12.2	Kratice in krajšave uporabljene v tem načrtu	45

1 UVOD

1.1 PODLAGE

Luka Koper d.d. je oktobra 2008 podpisala Koncesijsko pogodbo za opravljanje pristaniških dejavnosti, vodenje, razvoj in redno vzdrževanje pristaniške infrastrukture na območju koprskega tovornega pristanišča (št. 2411-08-800011). Koncesijska pogodba definira tudi območje izvajanja koncesije (Priloga 1 **Error! Reference source not found.** h Koncesijski pogodbi), ki obsega kopni in morski del oziroma akvatorij.

Luka Koper d.d., kot gospodarska družba, v delovnem procesu uporablja, prevažna in skladišči nevarne snovi, nafto in njene derivate in opravlja dejavnost oziroma upravlja s sredstvi za delo, ki predstavljajo nevarnost za nastanek nesreče, mora na osnovi *Zakona o varstvu pred naravnimi in drugimi nesrečami* (UL RS št. 51/06 ZVNDN-UPBN-1 in 97/10) izdelati oceno ogroženosti ter načrt zaščite in reševanja za industrijske nesreče za območje, na katerem izvaja te dejavnosti, to je za območje izvajanja koncesije.

Načrt zaščite in reševanja Luke Koper d.d. za industrijske nesreče (v nadaljevanju: načrt) je izdelan v skladu z zakonom o varstvu pred naravnimi in drugimi nesrečami (Ur. l. RS, št. 51/06 in 97/10 – UPB0) in z Uredbo o vsebini in izdelavi načrtov zaščite in reševanja (Ur. l. RS, št. 24/2012 in 78/16). Pri izdelavi načrta so upoštevani tudi zakon o varstvu pred požarom (Ur. l. RS, št. 3/07 – UPB1, 9/11 in 83/12), zakona o gasilstvu (Uradni list RS, št. 113/05 – UPB1) splošna zakonodaja, izvedbeni predpisi in interni akti Luke Koper.

Načrt je izdelan na podlagi ocen ogroženosti Luke Koper d.d. za industrijske nesreče, februar 2017 (v nadaljevanju: ocena ogroženosti).

1.2 STRUKTURA

Načrt je strukturiran in vsebuje vse elemente skladno z zahtevami *Uredbe o vsebini in izdelavi načrtov zaščite in reševanja* (UL RS št. 24/2012) in spremembami (UL RS št. 78/2016).

Z načrtom se opredelijo:

- nesreče, za katere je izdelan načrt;
- obseg načrtovanja;
- zamisel izvajanja zaščite, reševanja in pomoči ob nesrečah, za katere je izdelan načrt;
- potrebne sile in sredstva za zaščito, reševanje in pomoč za izvajanje zamisli iz prejšnje točke ter razpoložljivi viri;
- organizacija in izvedba opazovanja, obveščanja in alarmiranja;
- aktiviranje sil in sredstev za zaščito, reševanje in pomoč;
- upravljanje in vodenje;
- zaščitni ukrepi ter naloge zaščite, reševanja in pomoči;
- osebna in vzajemna zaščita;
- razlaga pojmov in okrajšav.

Priloge k načrtu so:

- ocena ogroženosti Luke Koper za kopenski in morski del;

- zbirke podatkov, potrebnih za izvajanje načrta;
- program usposabljanja, urjenja in vaj;
- navodilo za vzdrževanje in razdelitev načrta zaščite in reševanja; ter
- druge priloge, ki jih predvideva načrt.

1.3 VZDRŽEVANJE NAČRTA

Načrt je potrebno redno vzdrževati. Ažuriranje in dopolnjevanje načrta se opravlja sproti, glede na spremembe podatkov. Ažuriranje in dopolnitve načrta se morajo evidentirati na evidenčnem listu, ki je priloga načrta.

Načrt se pregleda in po potrebi spremeni:

- zaradi spremembe ocene ogroženosti;
- zaradi spremembe razpoložljivih sil in sredstev za zaščito, reševanje in pomoč; oziroma;
- najmanj vsake tri leta.

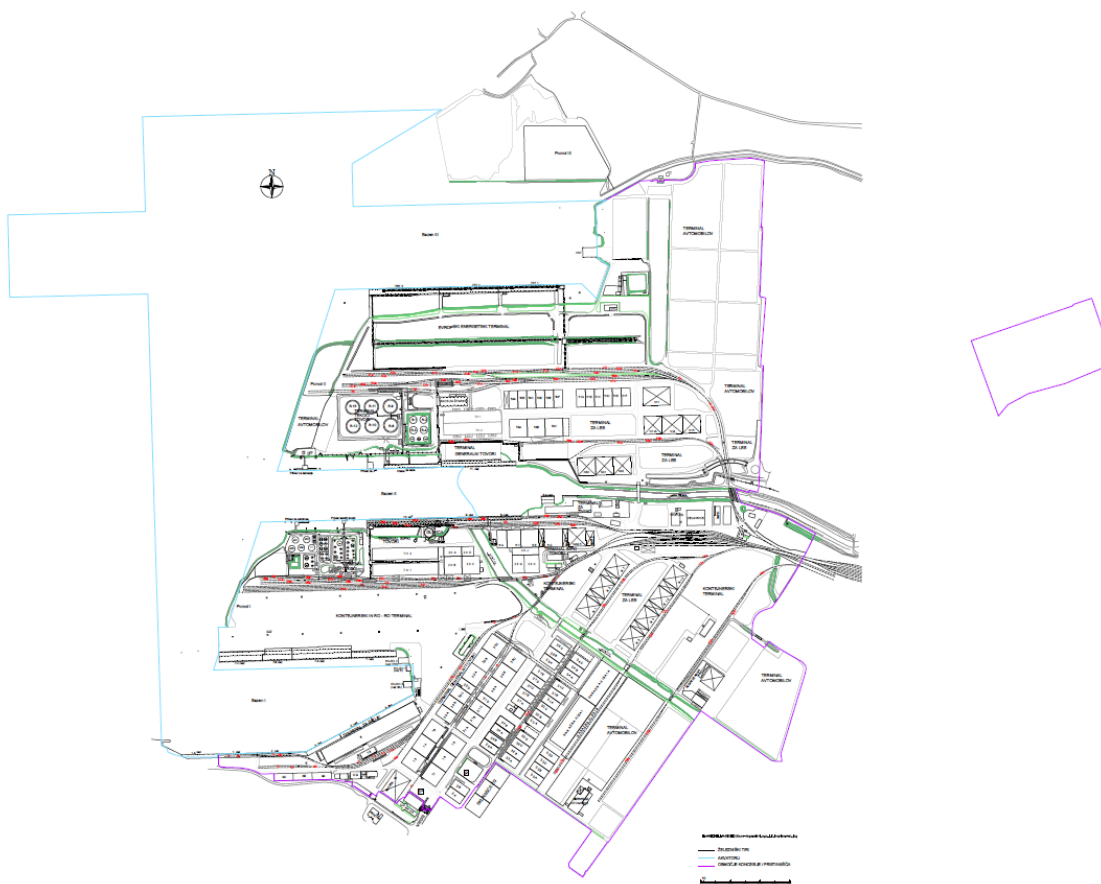
2 PODATKI O ORGANIZACIJI

2.1 OSEBNA IZKAZNICA

Naziv: Luka Koper, pristaniški in logistični sistem, delniška družba
Skrajšano: Luka Koper, d.d.
Sedež: Vojkovo nabrežje 38, 6501 Koper
Tel: 05 66 56 100
E-pošta: portkoper@luka-kp.si
Spletna stran: www.luka-kp.si
Registracija: Okrožno sodišče v Kopru, reg. vol. 1/00322/00
ID št. za DDV: SI 89190033
Matična št.: 5144353

2.2 DEFINIRANJE OBMOČJA LUKE KOPER

Koncesijska pogodba v svojih prilogah natančno definira območje izvajanja dejavnosti koncesionarja Luke Koper d.d.. Območje je določeno s koordinatami in prikazano grafično (Slika 1).



Slika 1: Območje izvajanja dejavnosti koncesionarja Luka Koper d.d.

2.3 OPIS DEJAVNOSTI LUKE KOPER

Luka Koper d.d. s sedežem na Vojkovem nabrežju 38 v Kopru je storitveno podjetje, ki se ukvarja s prekomorskim transportom blaga. Osnovna dejavnost podjetja je izvajanje pretovorih in skladiščnih storitev za vse vrste blaga, ki se dopolnjuje z vrsto dodatnih storitev na blagu ter z logistično, trgovsko in drugo podporo strankam. Cilj podjetja je zagotavljanje celovite logistične podpore za njihove stranke. Najpogostejši tovari so kontejnerji, vozila, različne vrste generalnega blaga, sipki, razsuti in tekoči tovari, les, živina ter lahko pokvarljivo blago. Velik pomen predstavljajo tudi potniki. Luka Koper upravlja ekonomsko cono ter skrbi za razvoj in vzdrževanje pristaniške infrastrukture.

Podjetje je bilo ustanovljeno leta 1957 na robu mesta Koper za potrebe slovenskega gospodarstva. Območje pristanišča danes obsega 280 hektarjev kopenskih površin, ki zajemajo 48,4 hektarja pokritih skladišč in 111 hektarjev odprtih skladiščnih površin. Ob 179 hektarjih morske površine in 3.282 metrih obale je v luki 28 ladijskih privezov.

Dostop v Luko Koper je mogoč tako po kopnem kot po morju. Luko Koper povezujejo s kopenskim zaledjem ceste, železnica in cevovod. Pristanišče je preko štiripasovnice Koper - Bivje povezano z javno cestno mrežo Koper - Ljubljana. Pristanišče ima železniško povezavo s progo Koper - Prešnica in nato preko Divače s Slovensko in Evropsko železniško mrežo.

Ladje lahko prispejo v pristanišče Koper iz Jadranskega morja preko Tržaškega zaliva in se zasidrajo v Koprskem zalivu. Vstopi v Luko so označeni s plovnimi bojami. Ladje z bruto tonažo preko 500 potrebujejo pri pristajanju pilotsko pomoč. Pilotsko pomoč potrebujejo tudi ladje, katerih bruto tonaža je manjša od 500, v primeru da vozijo nevarne snovi.

Luko Koper sestavljajo trije bazeni in dva pomola, ob katerih so razporejeni različni terminali. Na pristaniškem območju je več cevovodov. Najdaljši in najbolj izpostavljen je cevovod, namenjen transportu naftnih derivatov od razkladalne ploščadi ob Bazenu II (Petrol) do rezervoarskega prostora na Srminu.

Tabela 1: Celotna površina Luke Koper v številkah

Celotna površina	4.590.000	m ²
Kopenska površina	2.800.000	m ²
Morska površina	1.790.000	m ²
Dolžina operativnih obal	3.282	m
Število ladijskih privezov	28	
Maksimalna globina morja	19	m
Dolžina železniških tirov	30.000	m
Dolžina cest	70.000	m
Zapita skladišča	230.000	m
Pokrita skladišča	484.000	m ²
Odprte skladiščne površine	1.110.000	m ²
Rezervoarji	140.000	m ³
Silos - kapaciteta skladiščenja	81.000	ton

2.4 DEJAVNOSTI LUKE KOPER PO TERMINALIH

Osnovna dejavnost Luke Koper se izvaja v sklopu petih profitnih centrov (PC), in sicer PC Kontejnerski terminal, PC Avtomobilski in ro-ro terminal, PC Generalni tovari, PC Terminal razsuti in tekoči tovari ter PC Potniški terminal. Natančneje se osnovna dejavnost izvaja na terminalih, ki so specializirani za posamezne vrste tovorov in blaga in so razdeljeni znotraj prej naštetih profitnih centrov:

- Kontejnerski terminal;
- Terminal za avtomobile in ro-ro;
- Terminal generalni tovari;
- Terminal za hlajene tovore;
- Terminal za les;
- Terminal za sipke tovore;
- Terminal silos;
- Terminal za glinico;
- Terminal za premog in železovo rudo;
- Terminal za tekoče tovore;
- Terminal za živino;
- Potniški terminal.

3 NESREČE, ZA KATERE JE IZDELAN NAČRT

Načrt obravnava izredne dogodke, ki se lahko pripetijo na območju Luke Koper zaradi skladiščenja, pretovora in uporabe nevarnih snovi in imajo za posledico iztekanje nevarne snovi, požar ali eksplozijo.

Skladno s poročili Ocene ogroženosti Luke Koper d.d. za industrijske nesreče je podan povzetek priporočil za izdelavo Načrta za zaščito in reševanje.

Pri izvajanju industrijske dejavnosti v Luki Koper lahko pride do naslednjih vrst nesreč:

- izlitje,
- požar in
- eksplozija.

Za terminale, ki manipulirajo z nevarnimi tovari so nevarnosti identificirane z oceno HAZOP, kjer so razdeljene resnosti posledic in verjetnost za njihov nastanek.

Glede na posledice izrednih dogodkov, ki se odražajo kot onesnaženje tal in morja ob iztekanju, kot toplotno sevanje ob požaru in kot eksplozija, smo le te razvrstili v:

- manjše nesreče, ki lahko povzročijo manjše poškodbe oziroma lahko imajo manjši vpliv na zdravje ljudi in/ali okolje;
- srednje nesreče, ki lahko povzročijo resnejše poškodbe oziroma lahko imajo zmerni vplivi na zdravje ljudi in/ali okolje;
- velike nesreče, ki lahko povzročijo smrtne žrtve ali hude poškodbe ljudi, oziroma lahko imajo lahko trajnejši škodljivi vpliv na okolje.

Za izlitje na morskem delu se definirajo naslednji trije nivoji:

- manjša nesreča – izlitje do enega m³ nafte, oziroma izlitje manjše količine oziroma manj nevarnih in škodljivih snovi;
- srednja nesreča - izlitje od enega do 10 m³ nafte, oziroma izlitje manjše količine nevarnih in škodljivih snovi;
- velika nesreča - izlitje nad 10 m³ nafte, oziroma izlitje večje količine oziroma zelo nevarnih in škodljivih snovi.

4 OBSEG NAČRTOVANJA

4.1 TEMELJNE RAVNI NAČRTOVANJA

Luka Koper d.d. mora imeti izdelan načrt zaščite in reševanja za industrijske nesreče.

Načrt ureja ukrepe in dejavnosti za zaščito, reševanje in pomoč na celotnem območju Luke Koper za nesreče takega obsega, da je za njihovo obvladovanje in nadzor potrebna uporaba predpisanih ukrepov, sil in sredstev Luke Koper.

Načrt Luke je izdelan za nesreče, ob katerih za ukrepanje, omilitev in odpravo posledic zadostujejo redne sile in sredstva za zaščito, reševanja in pomoč Luke Koper. Načrt predvideva tudi vključitev drugih sil za zaščito, reševanje in pomoč, ko pride do takega obsega nesreč, katere presegajo zmožnosti učinkovitega ukrepanja razpoložljivih luških sil.

Temeljni načrti (reševanje na kopnem in morju), s katerimi je načrt Luke usklajen, so:

- Načrt zaščite in reševanja za nesreče z nevarnimi snovmi, Mestna občina Koper;
- Načrt zaščite in reševanja ob nesrečah na morju, Mestna občina Koper (občinski načrt); in
- Načrt zaščite in reševanja ob nesrečah na morju, Vlada Republike Slovenije (državni načrt).

Načrt zaščite in reševanja organizacije mora pred sprejetjem odobriti organ, pristojen za izdelavo občinskega in regijskega načrta. V tem smislu je načrt Luke pred sprejetjem pregledala in odobrila Služba za zaščito in reševanje Mestne občine Koper, to je organ, določen s strani župana za izdelavo občinskih načrtov ter Uprava RS za zaščito in reševanje, Izpostava Koper.

Občinski oziroma državni načrt na morju se sproži v primeru, kadar je zaradi posledic nesreče pričakovati, da bo prišlo do zelo hudih posledic v širšem okolju, ki bi presegle območje Luke Koper oziroma je za pomoč pri ukrepanju potrebno sodelovanje občine oziroma drugih sil za zaščito, reševanje in pomoč.

Skrbnika Načrta zaščite in reševanja Luke Koper d.d. za industrijske nesreče imenuje uprava družbe. Skrbnik načrta je pristojen in odgovoren:

- za sodelovanje s pristojnimi organi in inštitucijami pri pripravi in usklajevanju načrta zaščite in reševanja Luke Koper, d.d.;
- za ažuriranje in dopolnjevanje načrta zaščite in reševanja Luke Koper, d.d.;
- da spremembe in dopolnitve načrta zaščite in reševanja Luke Koper, d.d. posreduje upravi družbe, pristojni za sprejem načrta.

4.2 TEMELJNA NAČELA ZAŠČITE, REŠEVANJA IN POMOČI

Splošna načela varstva pred naravnimi in drugimi nesrečami določa zakon o varstvu pred naravnimi in drugimi nesrečami. Pri zaščiti in reševanju ob nesreči v Luki Koper se upoštevajo predvsem naslednja načela:

- **Načelo pravice do varstva** – vsakdo ima pravico do varstva pred naravnimi in drugimi nesrečami, ki vključuje tudi nesreče z nevarnimi snovmi. Zaščita in reševanje človeških življenj pri tem ima prednost pred vsemi drugimi zaščitnimi in reševalnimi dejavnostmi.
- **Načelo pomoči** – ob nesreči z nevarnimi snovmi in drugih nesrečah je vsakdo dolžan pomagati po svojih močeh in sposobnostih.
- **Načelo javnosti** – podatki o nevarnostih, ter o dejavnostih izvajalcev nalog zaščite in reševanja so javni. Luka Koper in lokalna skupnost morata zagotoviti, da je prebivalstvo na območju, na katerem grozi ali je nastala nesreča z nevarnimi snovmi, obveščeno o nevarnostih in preventivnih ukrepih.
- **Načelo preventive** – Luka Koper pri zagotavljanju varstva pred naravnimi in drugimi nesrečami, v skladu s svojimi pristojnostmi, prednostno organizira izvajanje preventivnih ukrepov.
- **Načelo odgovornosti** – vsaka fizična in pravna oseba je v skladu z zakonom odgovorna za izvajanje ukrepov varstva pred naravnimi in drugimi nesrečami.
- **Načelo postopnosti pri uporabi sil in sredstev** – Luka Koper uporabi za zaščito, reševanje in pomoč ob nesreči z nevarno snovjo najprej svoje sile in sredstva. Kadar zaradi velikega obsega nesreče oziroma ogroženosti, sile in sredstva Luke Koper niso zadostni ali niso zagotovljeni, lokalna skupnost oziroma regija zagotavljata uporabo sil in sredstev s širšega območja.
- **Načelo zakonitosti** – nihče ni dolžan in ne sme izvajati odločitve, če je očitno, da bi s tem storil kaznivo dejanje ali kršil mednarodno humanitarno pravo.
- **Načelo varstva reševalcev in drugega osebja** – treba je zagotoviti varnost posameznikov, ki sodelujejo pri zaščiti in reševanju.

5 ZAMISEL IZVAJANJA ZAŠČITE, REŠEVANJA IN POMOČI OB NESREČAH, ZA KATERE JE IZDELAN NAČRT

5.1 TEMELJNE PODMENE NAČRTA

Temeljne podmene tega načrta so:

1. Načrt je izdelan za ukrepanje ob vsaki nesreči na območju Luke Koper, ki ima za posledice izpust nevarne snovi, požar ali eksplozijo.
2. Uprave Luke Koper d.d. je odgovorna za pripravo, stanje in izvajanje tega načrta.
3. Varstvo pred posledicami nesreč zagotavljajo, v okviru svojih pristojnosti, vsi zaposleni v Luki Koper.
4. Če sile in sredstva Luke Koper ne zadoščajo za učinkovito zaščito, reševanje, pomoč in odpravo posledic, se za pomoč zaprosijo občinske oziroma druge sile.
5. ReCO Koper mora biti s strani Luke Koper obveščen vedno, kadar gre za nesrečo, ki je zaznavna izven območja Luke Koper oz. po oceni vodje intervencije, kadar bi utegnila biti zaznavna izven območja pristanišča.
6. Ob nesreči, pričakovanih nevarnostih, možnih posledicah nesreče, načrtih in ukrepih za zmanjšanje in odpravo posledic ter o ravnanju ob nesreči in po njej, morajo biti pravočasno in objektivno obveščeni vsi zaposleni in osebe, ki se zadržujejo na območju Luke Koper ter ogroženi prebivalci. Pristojni organ Luke Koper sproti dopolnjuje in objavlja informacije o nesreči.
7. Ob nesreči je za operativno izvajanje nalog zaščite, reševanja in pomoči na kraju nesreče odgovoren vodja intervencije. Njemu so neposredno podrejene vse sile, ki so vključene v izvajanje teh nalog.
8. Vaja za preverjanje načrta na nivoju Luke Koper se izvede najmanj enkrat na tri leta. Vsaj enkrat na pet let pa se poskuša izvesti vaja skupaj z vajo v organizaciji državnih enot.

5.2 KONCEPT ODZIVA OB NESREČAH V LUKI KOPER

Koncept odziva ob nesrečah v Luki Koper temelji na posledicah, ki jih nesreča lahko povzroči.

Izredne dogodke, ki izhajajo iz izvajanja industrijske dejavnosti na območju Luke Koper razdelimo na tri kategorije:

- manjša nesreča,
- srednja nesreča,
- velika nesreča.

Področji, v sklopu katerih so organizirane vse glavne intervencijske sile za posredovanje v primeru izrednih dogodkov sta Področje pristaniške varnosti (PPV) in Področje varovanja zdravja in ekologije (PVZE). PPV in PVZE se delita na vodstveni in operativni nivo.

Intervencijske sile vodstvenega nivoja PPV:

- vodja PPV,
- operativni vodja,
- tehnični vodja ter
- vodja področja civilne obrambe.

Intervencijske sile operativnega nivoja PPV:

- vodje skupin varnostnikov,
- varnostniki in
- operaterji VNC.

Intervencijske sile vodstvenega nivoja PVZE:

- vodja PVZE,
- vodja enote varovanja morja,
- vodja požarne varnosti.

Intervencijske sile operativnega nivoja PVZE:

- vodje skupin gasilcev in
- gasilci.

Intervencijske sile vodstvenih nivojev so v Luki Koper prisotne v okviru rednega delovnega časa, torej od ponedeljka do petka (razen praznikov) od 8. do 16. ure.

Intervencijske sile operativnih nivojev so v Luki Koper prisotne 24 ur na dan, vse dni v letu. Delujejo v izmenah 12/24 12/48, torej od 7. do 19. ure v dnevni izmeni in od 19. do 7. ure v nočni izmeni.

Poleg enot PPV in PVZE pri posredovanjih ob izrednih dogodkih sodelujejo še podjetje Luka Koper INPO d.o.o., gasilci PIGD Luke Koper in CZ Luke Koper. Podjetje Luka Koper INPO d.o.o. razpolaga z enoto in s sredstvi za posredovanje ob izlitjih nafte oz. nevarnih in škodljivih snovi na morju. Skupaj z vodjo enote varovanja morja iz PVZE tvorijo enoto varovanja morja na nivoju skupine Luka Koper, ki je namenjena posredovanjem na morju. Podrobnejša organizacijska struktura enot za posredovanje ob izrednih dogodkih je prikazana v poglavju 6.

Za oceno obsega in možnih posledic izrednega dogodka in na tej osnovi za določitev stopnje izrednega dogodka je zadolžen vodja skupine gasilcev PVZE.

5.2.1 OCENA OBSEGA IN MOŽNIH POSLEDIC

Ocena obsega in možnih posledic izrednega dogodka vključuje vsaj:

- lokacijo, na kateri je prišlo do izrednega dogodka,
- vrsto nevarne snovi,
- količino nevarne snovi, ki je bila sproščena in/ali utegne biti sproščena,

- gibanje nevarne snovi,
- smer vetra/ morskoga toka/ nagib terena,
- stopnjo nevarnosti za življenje ljudi in/ali morebitno ogroženost zdravja,
- nevarnost požara/eksplozije,
- možnost za povzročitev škode na naravnih virih/okolju,
- možnost za nastanek škode na premoženju večje vrednosti in/ali za prekinitev izvajanja dejavnosti in/ali za resne gospodarske posledice.

5.2.2 MANJŠA NESREČA

Kot manjše nesreče na območju Luke Koper se obravnavajo nesreče, ki lahko povzročijo manjše poškodbe oziroma lahko imajo manjši vpliv na zdravje ljudi in/ali okolje.

Za izlitje na morskem delu, se kot manjša nesreča obravnava izlitje do enega m³ nafte, oziroma izlitje manjše količine oziroma manj nevarnih in škodljivih snovi.

Prvo oceno obsega nesreče in možnih posledic na mestu samem opravi vodja skupine gasilcev PVZE, ter to sporoči v VNC. VNC obvesti odgovorne osebe in aktivira potrebne sile.

Manjšo nesrečo na kopnem obvladujejo enote redne delovne izmene PPV in PVZE, po potrebi pa se aktivirajo še proste izmene PPV in PVZE, vodja požarne varnosti, gasilci PIGD Luke Koper in podjetje Luka Koper INPO d.o.o. Intervencijo v primeru manjše nesreče na kopnem v roku rednega delovnega časa vodi vodja skupine gasilcev PVZE, do prihoda vodje požarne varnosti. Izven rednega delovnega časa intervencijo vodi vodja skupine gasilcev PVZE.

V primeru izlitja na morju v obsegu manjše nesreče se aktivira enota za varovanje morja. Ocenjuje se, da Luka Koper razpolaga z ustreznimi silami in sredstvi za obvladovanje izliti na morju v takšnem obsegu. Intervencijo v primeru manjše nesreče na morju v roku rednega delovnega časa vodi vodja skupine gasilcev PVZE, do prihoda vodje enote varovanja morja. Izven rednega delovnega časa intervencijo vodi vodja skupine gasilcev PVZE.

V primeru skupne intervencije enot za posredovanje na kopnem in na morju se v rednem delovnem času vzpostavi koordinacija med vodjama intervencij, izven rednega delovnega časa celotno intervencijo vodi vodja skupine gasilcev PVZE.

Vodja intervencije oceni stanje in možne posledice, ter po potrebi preko VNC odredi aktiviranje dodatnih enot.

5.2.3 SREDNJA NESREČA

Kot srednje nesreče na območju Luke Koper obravnavajo nesreče, ki lahko povzročijo resnejše poškodbe oziroma lahko imajo zmerni vplivi na zdravje ljudi in/ali okolje.

Za izlitje na morskem delu, se kot srednja nesreča obravnava izlitje od enega do 10 m³ nafte, oziroma izlitje manjše količine nevarnih in škodljivih snovi.

Prvo oceno obsega nesreče in možnih posledic na mestu samem opravi vodja skupine gasilcev PVZE, ter to sporoči v VNC. VNC obvesti odgovorne osebe in aktivira potrebne sile.

Srednjo nesrečo na kopnem obvladujejo enote redne delovne izmene PPV in PVZE, ter skladno z vrsto nesreče še proste izmene PPV in PVZE, vodja požarne varnosti, gasilci PIGD Luke Koper in podjetje Luka Koper INPO d.o.o., po potrebi tudi CZ Luke Koper.

V primeru izlitja na morju v obsegu srednje nesreče se aktivira enota za varovanje morja Luke Koper. Ocenjuje se, da Luka Koper razpolaga z ustreznimi silami in sredstvi za obvladovanje izlitij na morju v takšnem obsegu.

V kolikor se oceni, da zaradi obsega in nivoja ogrožanja zdravja oziroma življenja ljudi, okolja ter premoženja sile in sredstva Luke Koper ne bodo zadostna, se zahteva pomoč sil ZRP MO Koper ali širše za skupno izvajanje ukrepov. Vodja intervencije od VNC zahteva aktiviranje dodatnih sil, VNC pa zahteva pomoč od ReCO. Vodja intervencije po potrebi aktivira Center za krizno upravljanje Luke Koper (CKU) za podporo v odločanju. V CKU se skličejo odgovorne in strokovne osebe glede na vrsto nesreče.

Intervencijo na kopnem v roku rednega delovnega časa vodi vodja skupine gasilcev PVZE, do prihoda vodje požarne varnosti, intervencijo na morju pa do prihoda vodje enote varovanja morja. Izven rednega delovnega časa vse intervencije vodi vodja skupine gasilcev PVZE. V primeru skupne intervencije enot za posredovanje na kopnem in na morju v okviru rednega delovnega časa se vzpostavi koordinacija med vodjama intervencij, poleg tega pa še z vodjo PPV in PVZE. Vodja PPV o nesreči obvesti predsednika uprave, vodja PVZE pa delavskega direktorja. V primeru skupne intervencije z občinskimi oz. državnimi silami na območju Luke Koper, intervencijo vodi vodja sil Luke Koper, v primeru razširitve intervencije izven območja pristanišča pa vodenje intervencije prevzame poveljnik občinskih oz. državnih sil.

5.2.4 VELIKA NESREČA

Kot velike nesreče na območju Luke Koper se smatrajo nesreče, ki lahko povzročijo smrtne žrtve ali hude poškodbe ljudi, oziroma lahko imajo trajnejši škodljivi vpliv na okolje.

Za morski del se za potrebe tega načrta, ter v skladu z mednarodno prakso in na državnem nivoju kot velika nesreča smatra izlitje nad 10 m³ nafte, oziroma izlitje večje količine oziroma zelo nevarnih in škodljivih snovi.

Prvo oceno obsega nesreče in možnih posledic na mestu samem opravi vodja skupine gasilcev PVZE, ter to sporoči v VNC. VNC obvesti odgovorne osebe in aktivira potrebne sile.

V primeru velike nesreče na kopnem se aktivirajo enote redne in proste delovne izmene PPV in PVZE, vodja požarne varnosti, gasilci PIGD Luke Koper, podjetje Luka Koper INPO d.o.o. in CZ Luke Koper.

V primeru velike nesreče z izlitjem na morju se aktivira enota za varovanje morja Luke Koper.

Zaradi velikega obsega nesreče in nivoja ogrožanja zdravja oziroma življenja ljudi, okolja ter premoženja je pričakovati, da enote in sredstva s katerimi razpolaga Luka Koper ne bodo zadostna za obvladovanje razmer. Zato se v primeru velike nesreče predvidoma zahteva pomoč sil ZRP MO Koper ali širše za skupno izvajanje ukrepov. Vodja intervencije od VNC

zahteva aktiviranje dodatnih sil, VNC pa zahteva pomoč od ReCO. Vodja intervencije aktivira Center za krizno upravljanje Luke Koper (CKU) za podporo v odločanju. V CKU se skličejo odgovorne in strokovne osebe glede na vrsto nesreče.

V roku rednega delovnega časa intervencijo na kopnem vodi vodja skupine gasilcev PVZE, do prihoda vodje požarne varnosti, intervencijo na morju pa do prihoda vodje enote varovanja morja. Izven rednega delovnega časa vse intervencije vodi vodja skupine gasilcev PVZE. V primeru skupne intervencije enot za posredovanje na kopnem in na morju v okviru rednega delovnega časa se vzpostavi koordinacija med vodjama intervencij, poleg tega pa še z vodjo PPV in PVZE. Vodja PPV o nesreči obvesti predsednika uprave, vodja PVZE pa delavskega direktorja. V primeru skupne intervencije z občinskimi oz. državnimi silami na območju Luke Koper, intervencijo vodi vodja sil Luke Koper, v primeru razširitve intervencije izven območja pristanišča pa vodenje intervencije prevzame poveljnik občinskih oz. državnih sil.

5.3 ZAMISEL IZVEDBE ZAŠČITE, REŠEVANJA IN POMOČI

5.3.1 SISTEMATIKA ODLOČANJA

Ukrepanje v takih primerih je lahko zelo zapleteno, saj je prisotnih mnogo faktorjev, ki so od nesreče do nesreče različni. Med uspehom in polomom takšne intervencije lahko odločajo majhne napake pri vodenju posredovanja. V procesu odločanja je potrebno integrirati veliko število faktorjev tako v časovnem smislu, kakor tudi v smislu učinkovitosti in ustreznosti ukrepanja. Zaradi zgoraj navedenega je potrebno k problemu ukrepanja v takšnih primerih pristopiti skrajno resno in usposobiti poveljujoče v ustreznih strukturah, da bodo v primeru nesreče pravilno ukrepali. O takšnih nesrečah lahko nastopi nevarnost za človeška življenja in okolje, ki je potencirano s časovnim pritiskom in nepredvidljivostjo dogodkov.

Sistematičen pristop ima tri glavne cilje in sicer; ohranjanje človeških življenj in zaščita zdravja ljudi, zaščita okolja (živih in neživih virov) ter zaščita imetja. Sistematičen pristop zahteva pregled stanja v štirih korakih:

- 1 korak: analiza stanja (pridobivanje informacij);
- 2 korak: odločanje (na osnovi pridobljenih informacij ukrepamo);
- 3 korak: ukrepanje (ukrepamo v skladu z odločitvijo);
- 4 korak: povratne informacije (analiziramo odločitve in ustrezno izpolnimo ukrepe).

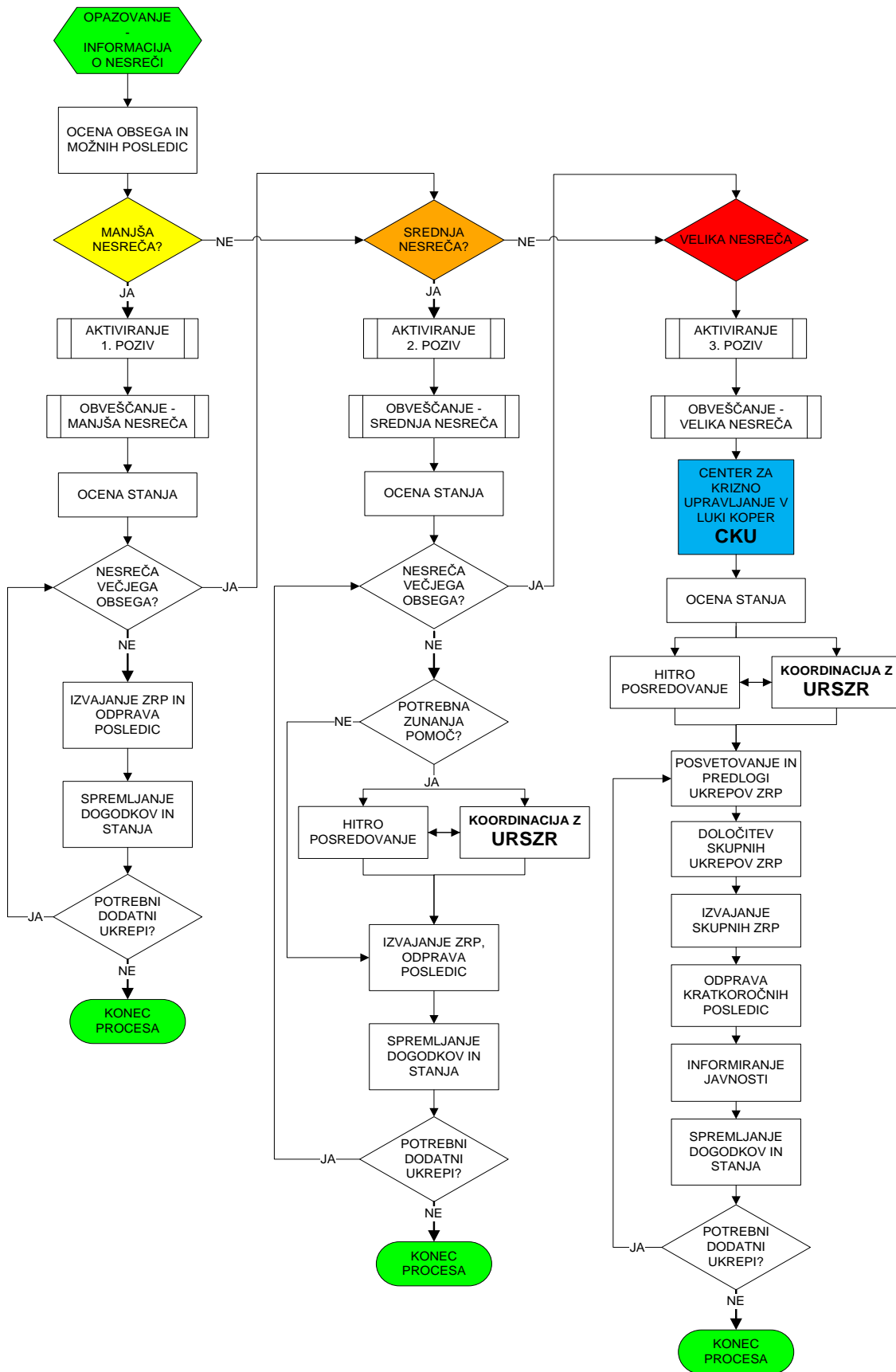
Le na takšen način je mogoče zagotoviti razumevanje dane situacije, izogib spregledu pomembnih faktorjev, določiti prioritete, zmanjšati verjetnost različnih pogledov na ukrepanje v dani situaciji, podporo pravilni in učinkoviti uporabi sredstev za reševanje, ob tem pa ohraniti nivo varnosti pri delu.

5.3.2 STRATEGIJA ODZIVANJA

Strategija pri odzivanju ob nesrečah vključuje predvsem:

- oceno obsega in možnih posledic izrednega dogodka;
- po potrebi alarmiranje;
- obveščanje ustreznih služb in organov;

- izbiro ustreznih načinov ukrepanja;
- oceno razpoložljivih in potrebnih sredstev za ukrepanje;
- aktiviranje načrta in prošnjo za pomoč ob oceni možnega pomanjkanja sil in sredstev;
- izvajanje izbranih načinov ukrepanja;
- ponovno oceno razmer in po potrebi spremembo ukrepov;
- dokončanje ukrepov; ter
- prenehanje izvajanja načrta.



Slika 2: Shema poteka glavnih aktivnosti pri izvajanju ukrepov ZRP

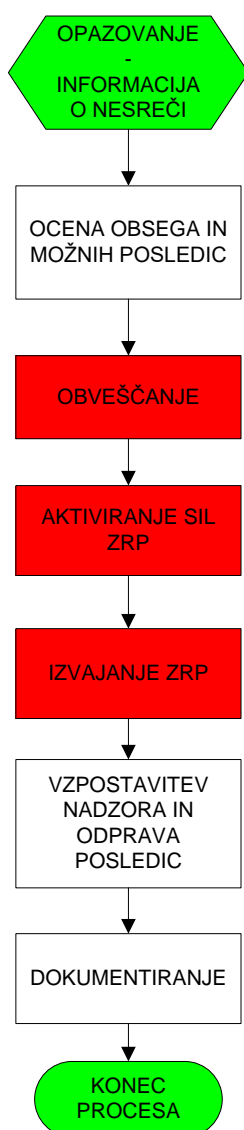
5.4 UPORABA NAČRTA

Načrt se aktivira ob pojavu:

- manjše,
- srednje ali
- velike nesreče,

kot jih definira ta načrt.

Klasifikacija izrednega dogodka (nivo nesreče) je v pristojnosti Luke Koper. Odločitev o tem sprejme vodja intervencije, ki opravi oceno obsega nesreče in možnih posledic.



Slika 3: Shema poteka glavnih aktivnosti pri uporabi načrta

6 POTREBNE SILE IN SREDSTVA ZA ZAŠČITO, REŠEVANJE IN POMOČ ZA IZVAJANJE ZAMISLI IZ PREJŠNJE TOČKE TER RAZPOLOŽLJIVI VIRI

6.1 SILE ZA IZVAJANJE NAČRTA

6.1.1 PODROČJE PRISTANIŠKE VARNOSTI (PPV)

Eno izmed glavnih področij, v sklopu katerega so organizirane intervencijske sile za posredovanje v primeru izrednih dogodkov je PPV. PPV se deli na vodstveni in operativni nivo.

Intervencijske sile vodstvenega nivoja PPV:

- vodja PPV,
- operativni vodja,
- tehnični vodja ter
- vodja področja civilne obrambe.

Operativni nivo PPV tvorijo:

- vodje skupin varnostnikov,
- varnostniki in
- operaterji VNC,

6.1.2 PODROČJE VAROVANJA ZDRAVJA IN EKOLOGIJE (PVZE)

Drugo izmed glavnih področij, v sklopu katerega so organizirane intervencijske sile za posredovanje v primeru izrednih dogodkov je PVZE. PVZE se deli na vodstveni in operativni nivo.

Intervencijske sile vodstvenega nivoja PVZE:

- vodja PVZE,
- vodja enote varovanja morja,
- vodja požarne varnosti.

Intervencijske sile operativnega nivoja PVZE:

- vodje skupin gasilcev in
- gasilci.

Poleg enot PPV in PVZE pri posredovanjih ob izrednih dogodkih sodelujejo še podjetje Luka Koper INPO d.o.o., gasilci PIGD Luke Koper in CZ Luke Koper. Podjetje Luka Koper INPO d.o.o. razpolaga z enoto in s sredstvi za posredovanje ob izlitjih nafte oz. nevarnih in škodljivih snovi na morju. Skupaj z vodjo enote varovanja morja iz PPV tvorijo enoto varovanja morja na nivoju skupine Luka Koper, ki je namenjena posredovanjem na morju.

6.1.3 GASILSKE ENOTE LUKE KOPER

Operativne naloge gasilstva opravljajo:

- **Gasilske enote**
 - Poklicna gasilska enota PVZE, in
 - PIGD Luka Koper.

6.1.4 LUKA KOPER INPO D.O.O.

Enote in sredstva INPO:

- **Maritimna enota za posredovanja na morju ter**
- **Enote za pomoč pri posredovanjih na kopnem.**

Maritimna enota razpolaga s silami in sredstvi za posredovanje ob izlitjih nafte oz. nevarnih in škodljivih snovi na morju. Odgovorna oseba je direktor družbe.

Maritimno enoto tvorijo:

- delovodja in
- 4 izmene.

INPO razpolaga tudi z drugimi enotami, ki se koristijo kot pomoč predvsem po posredovanjih ob izrednih dogodkih na kopnem, npr. čiščenje oz. odstranjevanje odpadkov, popravila na strukturah, instalacijah oz. infrastrukturi.

6.1.5 CZ LUKE KOPER

Naloge zaščite, reševanja in pomoči opravljajo naslednje sile:

- **Organi vodenja CZ**
 - poveljnik CZ Luke Koper,
 - namestnik poveljnika CZ Luke Koper, in
 - Štab CZ Luke Koper.
- **Enote CZ Luke Koper**
 - 2 enoti za prvo pomoč,
 - 1 enota za RKB zaščito in dekontaminacijo,
 - 1 tehnično reševalna enota,
 - 1 enota za uporabo zaklonišč.

6.1.6 OSTALI VKLJUČENI V IZVAJANJE NAČRTA

- **Predsednik uprave,**
- **Uprava Luke Koper,**
- **Vodje PC-jev,**
- **Strokovna področja,**

- **Zaposleni v Luki Koper, ki imajo posebne zadolžitve za opravljanje določenih nalog zaščite, reševanja in pomoči:**
 - Dežurni delavci (po tedenskem razporedu).

Določene naloge ZRP izvajajo še odvisne družbe, izpolnitveni pomočniki oz. poslovni partnerji.

6.1.7 OSEBE, KI SO POOBlašČENE ZA AKTIVIRANJE POSTOPKOV OB NESREČI

- **Vodja PPV,**
- **Vodja PVZE,**
- **Vodje skupin gasilcev PVZE,**
- **Vodja požarne varnosti,**
- **Vodja enote varovanja morja in**
- **Poveljnik štaba CZ v Luki Koper.**

6.1.8 OSEBE, KI SO POOBlašČENE ZA USKLAJEVANJE POSTOPKOV ZA ZMANJŠANJE POSLEDIC NESREČ

- **Predsednik uprave Luke Koper,**
- **Član uprave – delavski direktor,**
- **Vodje profitnih centrov,**
- **Vodja PPV,**
- **Vodja PVZE,**
- **Vodja požarne varnosti,**
- **Vodja enote varovanja morja in**
- **Poveljnik CZ Luke Koper.**

6.2 MATERIALNO – TEHNIČNA SREDSTVA ZA IZVAJANJE NAČRTA

Materialno tehnična sredstva se načrtujejo za zaščitno ter reševalno opremo in orodje (sredstva za osebno in skupinsko zaščito, oprema, vozila, plovila ter tehnična in druga sredstva, ki jih potrebujejo sile za zaščito, reševanje in pomoč) in jih zagotavlja Luka Koper.

6.3 PREDVIDENA FINANČNA SREDSTVA ZA IZVAJANJE NAČRTA

Finančna sredstva se načrtujejo za:

- stroške usposabljanja sil oz. enot;
- stroške operativnega delovanja in izvajanje vaj (povračila stroškov za aktivirane pripadnike CZ in drugih sil za zaščito, reševanje in pomoč);
- materialne stroške (npr. prevozne stroške, storitve) ob nesrečah.

in jih zagotavlja Luka Koper po odobritvi uprave Luke Koper.

6.4 USPOSABLJANJE, URJENJE IN VAJE

Glavni cilji usposabljanja, urjenja in vaj so:

- izboljšati raven sodelovanja in usklajevanja med izvedbenim osebjem in zlasti med posameznimi skupinami za hitro posredovanje;
- preizkusiti organiziranost poveljevanja po načrtu;
- doseči zadovoljivo komuniciranje med osebjem in zlasti med skupinami za hitro posredovanje;
- doseči učinkovito komuniciranje med enotami Luke Koper in zunanjimi enotami pri izvajanju skupnih ukrepov;
- pridobiti izkušnje pri ravnanju z opremo, izdelki in drugimi sredstvi, ki se lahko uporabijo pri ukrepanju; ter
- omogočiti osebju, da pridobijo izkušnje pri skupnem delu.

Luka Koper izvaja usposabljanje, urjenje in vaje po specifičnih področjih in skupno, kot to predvideva program usposabljanj, urjenja in vaj.

7 ORGANIZACIJA IN IZVEDBA OPAZOVANJA, OBVEŠČANJA IN ALARMIRANJA

7.1 VARNOSTNO NADZORNI CENTER (VNC)

Operativno – komunikacijske naloge opazovanja, obveščanja in alarmiranja ob nesrečah ter drugih pojavih in dogodkih v Luki Koper opravlja VNC Luke Koper (int. št. telefona 950).

VNC ima na področju ZIR naslednje naloge:

- spremlja dogajanje v pristanišču Koper s pomočjo video nadzora ter naprav za spremljanje tehnoloških in varnostnih parametrov in sistemov;
- sprejema klice ter zbira, obdeluje in posreduje podatke o nesrečah ter drugih pojavih in dogodkih;
- izvaja obveščanje pristojnih organov in vodilnih oseb v Luki Koper;
- izvaja obveščanje ReCO Koper o izrednih dogodkih, nevarnostih in nesrečah;
- izvaja alarmiranje ob nevarnostih s pomočjo sistema za javno alarmiranje (sirene);
- aktivira sile zaščite, reševanja in pomoči Luke Koper ter koordinira aktivnosti intervencijskih enot v skladu načrtom in zahtevami vodje intervencije;
- zagotavlja komunikacijsko in informacijsko podporo intervencijskim enotam;
- posreduje pri zagotavljanju logistične in druge podpore silam za zaščito, reševanje in pomoč med intervencijo; ter
- opravlja druge naloge v skladu z odločitvami vodje intervencije.

7.2 OPAZOVANJE, OBVEŠČANJE IN EVIDENTIRANJE

7.2.1 OPAZOVANJE

Spremljanje dogajanja (opazovanje) v Luki Koper in klasifikacija izrednega dogodka je v pristojnosti Luke Koper, ki za ta namen zagotavlja ustrezno usposobljeno osebje.

Opazovanje in evidentiranje izrednih dogodkov je možno na več načinov:

- oseba, ki povzroči nesrečo ali opazi nevarnost, nesrečo oziroma drug pojav, ki lahko povzroči nesrečo, mora o tem takoj obvestiti svojega nadrejenega in VNC (na številko **950**), kjer je zagotovljena 24 urna prisotnost;
- obveščanje lahko poteka ustno, preko UKV zvez, po internem telefonskem omrežju, po javnem fiksnem ali mobilnem telefonskem omrežju;
- v kolikor je izredni dogodek možno zaznati in ga je mogoče spremljati v VNC s pomočjo video nadzora (kamere, razporejene po celotnem področju Luke Koper), se izredni dogodek posname in shrani.

7.2.2 OBVEŠČANJE PRISTOJNIH OSEB IN ORGANOV LUKE KOPER

Ko VNC zazna izredni dogodek mora takoj začeti z obveščanjem pristojnih oseb in organov Luke Koper. Pomembno je, da VNC pridobi čimbolj popolno informacijo o dogodku tako, da pri obveščanju lahko posreduje čimbolj popolne informacije.

Prvo oceno obsega nesreče in možnih posledic na mestu samem opravi vodja skupine gasilcev, ter to sporoči v VNC. VNC aktivira potrebne sile in obvesti odgovorne osebe skladno z določenim nivojem nesreče, kot je to določeno v tem načrtu.

VNC glede na vrsto nesreče obvesti vodjo požarne varnosti ter vodjo enote varovanja morja.

Vodja PPV je zadolžen, da o nesreči obvesti predsednika uprave Luke Koper, vodja PVZE pa delavskega direktorja.

V kolikor je potrebno nadaljnje obveščanje določenih zaposlenih, po nalogu vodje PPV, predsednika uprave ali delavskega direktorja, VNC nadaljuje z obveščanjem.

7.2.3 EVIDENTIRANJE IZREDNEGA DOGODKA

Izredni dogodek se v VNC evidentira:

- kot posnetek telefonskega klica (obvestila o izrednem dogodku);
- kot alarm na »tehnološkem računalniku«;
- kot alarm, preko sistema za dojava požara na Terminalu tekočih tovorov;
- izredni dogodek je evidentiran v VNC preko sistema za detekcijo hlapov na Terminalu tekočih tovorov.

PPV in PVZE v računalniški aplikaciji CIIS podrobno (opis dogodka in posledic ter slikovni material) evidentirata vsak izredni dogodek.

V sistem SPIN (informacijski sistem za poročanje o nesrečah in intervencijah) je potrebno poročati o vseh srednjih in velikih nesrečah ter o nesrečah, kjer se zahteva aktiviranje in pomoč zunanjih sil oz. se obvešča ReCO.

7.2.4 OBVEŠČANJE RECO KOPER

VNC obvešča ReCO na zahtevo vodje intervencije:

- kadar gre za srednjo in veliko nesrečo; oziroma
- po presoji vodje intervencije, kadar gre za majhno nesrečo z možnimi zaznavnimi posledicami izven območja Luke Koper.

Obveščanje poteka telefonsko ali po sistemu ZARE. Sporočilo vsebuje informacije o:

- nesreči v Luki Koper in
- možnem razvoju dogodkov.

ReCO izvaja obveščanje in alarmiranje prebivalstva po svojem načrtu o obveščanju.

7.2.5 OBVEŠČANJE OSTALIH DELEŽNIKOV, POVEZANIH Z IZVAJANJEM ZIR

Na območju Luke Koper se nahaja terminal Petrol, svojo dejavnost izvajajo tudi Slovenske železnice. Oboji morajo imeti izdelan Načrt zaščite in reševanja, kateri mora biti usklajen z Načrtom zaščite in reševanja Mestne občine Koper, Službo za zaščito in reševanje in Upravo RS za zaščito in reševanje, Izpostava Koper. Ker gre v primeru Luke Koper za specifiko, ko so tri gospodarske družbe dolžne izvajati aktivnosti na podlagi svojega NZR, morajo načrte

medsebojno uskladiti. V kolikor pride do kakršne koli nesreče pri izvajanju njihove dejavnosti, katera bi lahko imela vplive na izvajanje dejavnosti Luke Koper oz. na okolje ali zdravje ljudi na območju Luke Koper ali širše, morajo nemudoma obvestiti VNC. Enako mora VNC Luke Koper v primeru nesreče z možnim vplivom na izvajanje dejavnosti teh podjetij obvestiti njih.

V neposredni bližini luke se nahaja naravni rezervat Škocjanski zatok, kateri je preko škocjanskega preliva povezan z II. bazenom Luke Koper. V primeru nesreče v Luki Koper, katera bi lahko imela kakršni koli vpliv na Škocjanski zatok, jih mora VNC o tem takoj obvestiti. Po potrebi se izvede zapiranje rampe na koncu preliva.

7.2.6 OBVEŠČANJE JAVNOSTI

Obveščanje javnosti ob nesreči pomeni seznanitev prebivalcev s stanjem, ki je nastalo kot posledica nesreče ter pripravami in izvajanjem zaščitnih ukrepov, če je to potrebno.

V kolikor vodja intervencije presodi, da je potrebno takojšnje obveščanje ogroženega prebivalstva preko VNC obvesti ReCO ter odgovorno osebo MO Koper ter priporoči zaščitne ukrepe. ReCO naprej po svojem načrtu obvesti ogroženo prebivalstvo na lokalno običajen način.

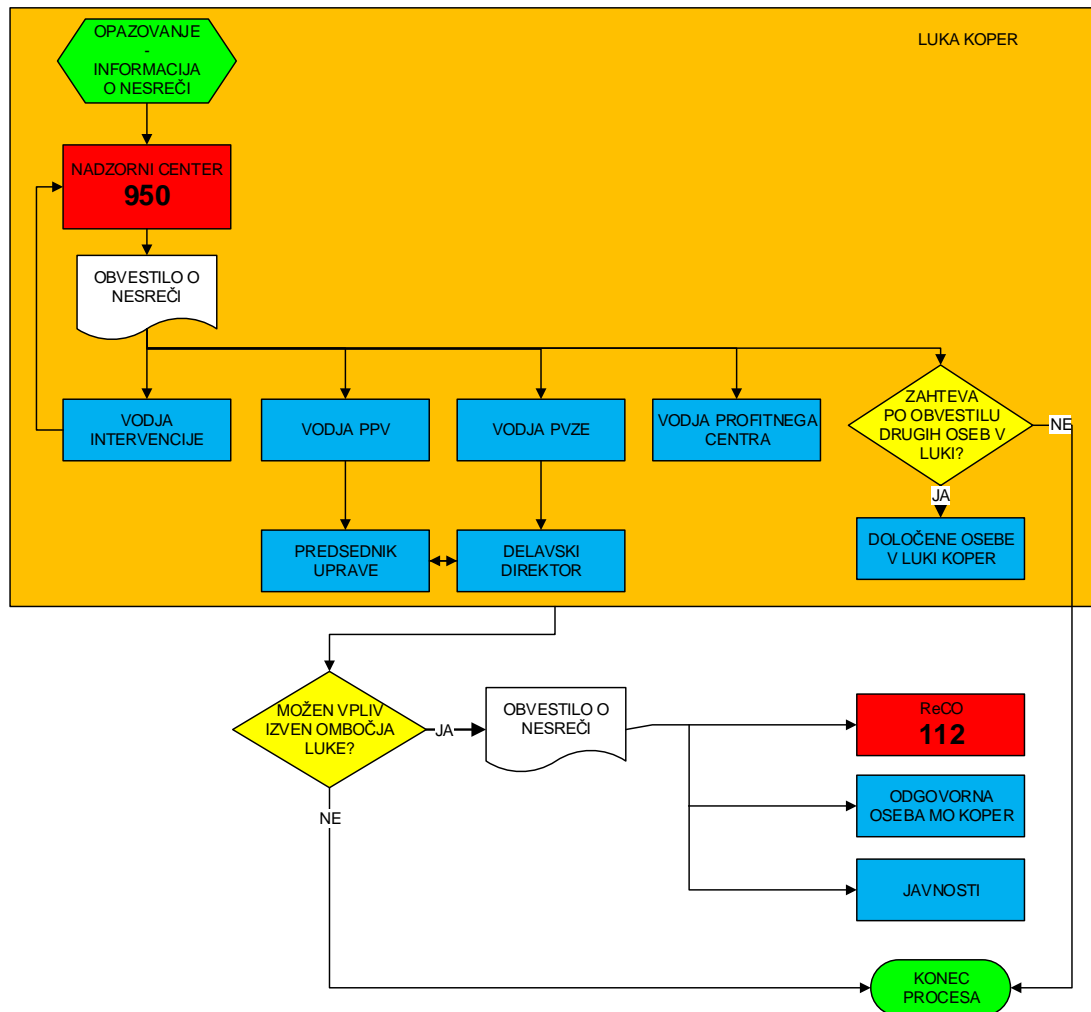
Obveščanje javnosti zajema:

- obveščanje ogroženega in prizadetega prebivalstva, ter
- obveščanje širše javnosti.

Obveščanje ogroženega oziroma prizadetega prebivalstva izvaja Luka Koper v sodelovanju z MO Koper, postopki obveščanja pa so določeni z občinskimi načrti zaščite in reševanja ob nesrečah. Poudarek mora biti na izvajanju zaščitnih ukrepov za prebivalce na območju, kjer bi lahko prišlo do škodljivih vplivov.

Informacije za javnost s strani Luke Koper posreduje uprava družbe oz. oseba, pooblaščen s strani uprave ter Področje odnosov z javnostmi Luke Koper.

V naslednjem diagramu je prikazano obveščanje pristojnih oseb in organov ob nesreči.



Slika 4: Shema poteka obveščanja

7.3 ALARMIRANJE

Alarmiranje se izvaja v primeru velike nesreče. Alarmiranje oseb, ki se nahajajo v Luki Koper ob nevarnosti nesreč opravlja VNC Luke Koper preko alarmnih naprav – siren. Ukaz za sproženje sirene izda vodja intervencije.

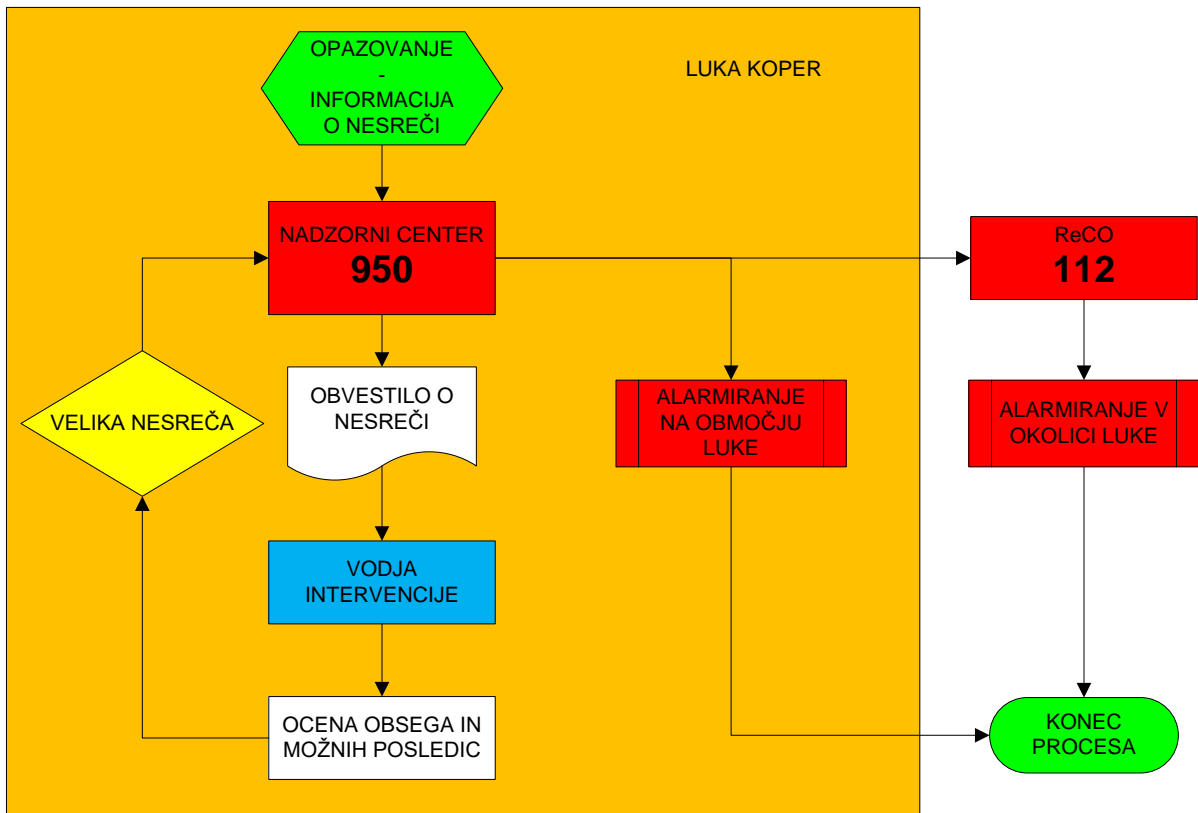
Znaki za alarmiranje so:

- opozorilo za nevarnost,
- preplah oziroma neposredna nevarnost,
- prenehanje nevarnosti, ter
- preizkus siren.

O vsakem sproženju sirene mora VNC obvestiti ReCO Koper ter mu dati vse informacije o vzrokih sproženja sirene. Po potrebi ReCO Koper izvede alarmiranje izven pristanišča ter po sredstvih javnega obveščanja in na druge predvidene načine poda obvestilo o nevarnosti ter posreduje napotke za osebno in vzajemno zaščito.

Alarmni napravi – sireni, kateri se nahajata na območju Luke Koper sta vključeni v sistem javnega alarmiranja (SIJA). Tako lahko VNC o nastanku velike nesreče ter zahtevi za

proženje siren obvesti ReCO, kateri sproži sireni na območju luke ter po potrebi tudi izven pristanišča.



Slika 5: Shema poteka alarmiranja

8 AKTIVIRANJE SIL IN SREDSTEV ZA ZAŠČITO, REŠEVANJE IN POMOČ

Aktiviranje sil v Luki Koper izvaja VNC na podlagi zahteve vodje intervencije in skladno z nivojem nesreče. VNC aktivira:

- enote redne delovne izmene PPV in PVZE,
- enote proste delovne izmene PPV in PVZE,
- vodjo požarne varnosti,
- gasilce PIGD Luke Koper,
- vodjo enote varovanja morja,
- podjetje Luka Koper INPO d.o.o..

Aktiviranje štaba CZ Luke Koper se vrši v skladu z navodilom za aktiviranje CZ Luke Koper.

Aktiviranje sil Luke Koper po tem načrtu je razdeljeno na tri nivoje:

- PRVI POZIV (ob manjši nesreči),
- DRUGI POZIV (ob srednji nesreči) in
- TRETJI POZIV (ob veliki nesreči).

Poklicne gasilce, ki so v redni delovni izmeni aktivira VNC preko UKV zvez, preko žičnega ali brezžičnega telefona (GSM). Poklicne gasilce v prosti izmeni ter gasilce PIGD, VNC aktivira preko sistema mobilne telefonije (GSM). Osebe, katere se ne odzovejo na klic jih ponovno pozove.

Za aktiviranje JZ GB Koper in PGD Mestne občine Koper ter ostalih sil za ZRP, ki niso luške, je pristojen ReCO Koper na osnovi zahteve VNC. VNC v teh primerih pokliče ReCO ter ga obvesti o vrsti in lokaciji dogodka, ter zahteva pomoč.

8.1 AKTIVIRANJE V PRIMERU MANJŠE NESREČE - PRVI POZIV

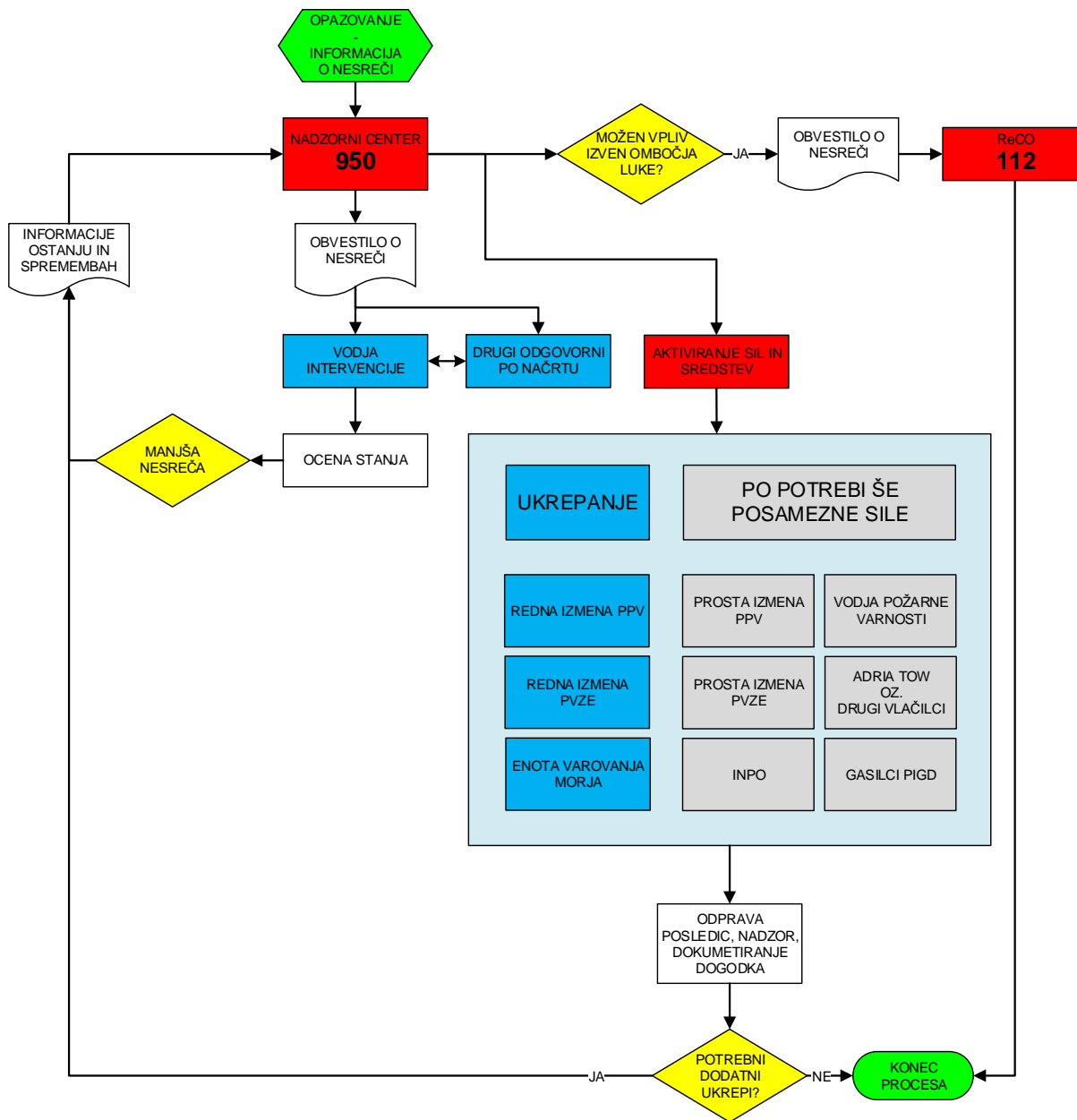
Prvo oceno obsega nesreče in možnih posledic na mestu samem opravi vodja skupine gasilcev PVZE, ter to sporoči v VNC. VNC aktivira potrebne sile in obvesti odgovorne osebe.

Manjšo nesrečo na kopnem obvladujejo enote redne izmene PPV in PVZE, po potrebi pa se aktivirajo še proste izmene PPV in PVZE, vodja požarne varnosti, gasilci PIGD Luke Koper in podjetje Luka Koper INPO d.o.o. Intervencijo v primeru manjše nesreče na kopnem vodi v roku rednega delovnega časa vodja skupine gasilcev PVZE, do prihoda vodje požarne varnosti. Izven rednega delovnega časa intervencijo vodi vodja skupine gasilcev PVZE.

V primeru izlitja na morju v obsegu manjše nesreče se aktivira enota za varovanje morja. Ocenjuje se, da Luka Koper razpolaga z ustreznimi silami in sredstvi za obvladovanje izlitij na morju v takšnem obsegu. Intervencijo v primeru manjše nesreče na morju v roku rednega delovnega časa vodi vodja skupine gasilcev PVZE, do prihoda vodje enote varovanja morja. Izven rednega delovnega časa intervencijo vodi vodja skupine gasilcev PVZE.

V primeru skupne intervencije enot za posredovanje na kopnem in na morju se v rednem delovnem času vzpostavi koordinacija med vodjama intervencij, izven rednega delovnega časa celotno intervencijo vodi vodja skupine gasilcev PVZE.

Vodja intervencije oceni stanje in možne posledice, ter po potrebi preko VNC odredi aktiviranje dodatnih enot.



Slika 6: Shema aktiviranja sil in sredstev v primeru manjše nesreče

8.2 AKTIVIRANJE V PRIMERU SREDNJE NESREČE - DRUGI POZIV

V drugem pozivu se v primeru nesreče na kopnem predvideva aktiviranje večine sil Luke Koper ter možna prošnja za pomoč zunanjih sil. Pri tem se upošteva načelo postopnosti in sistem aktiviranja, ki ga opredeljuje načrt MO Koper.

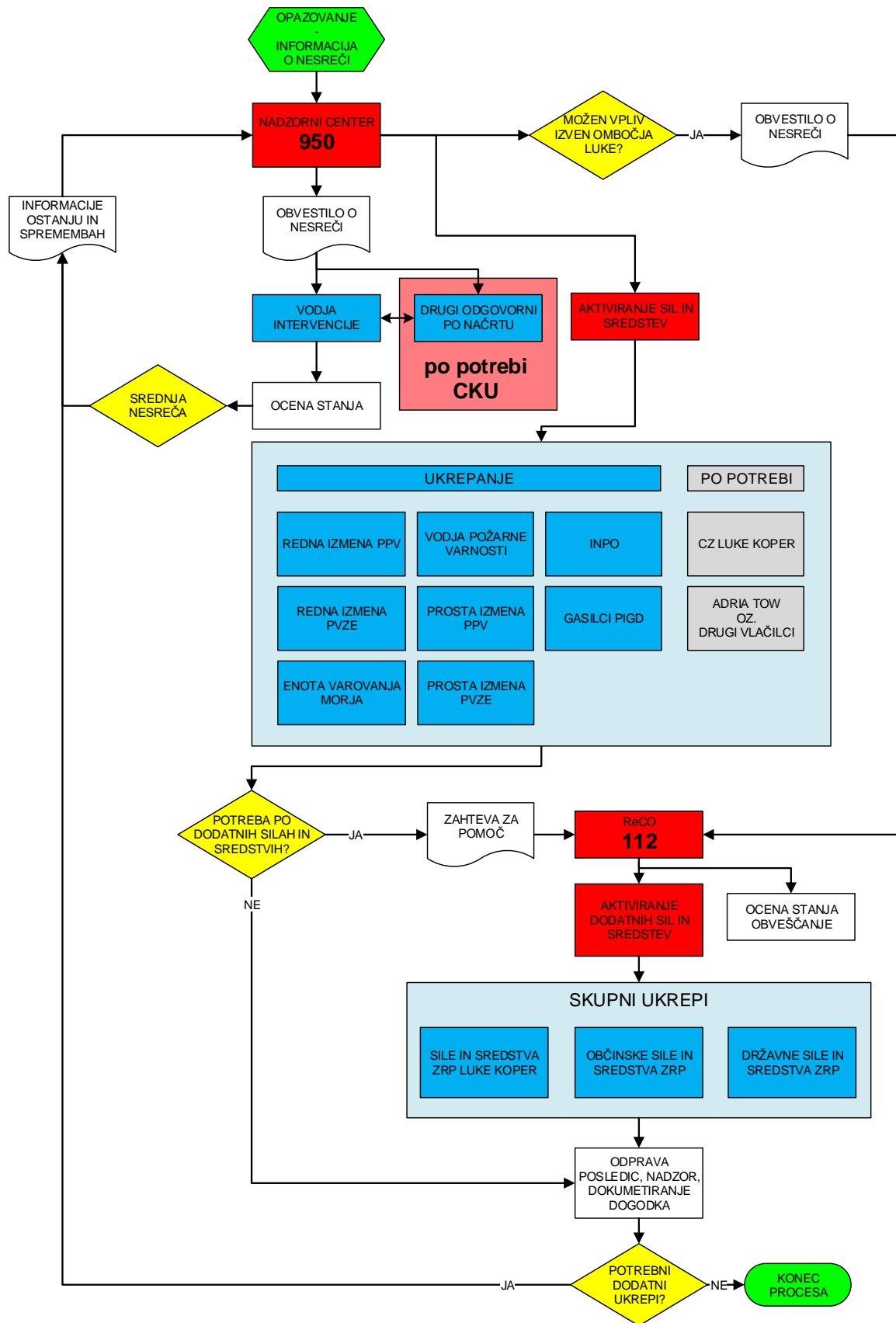
Prvo oceno obsega nesreče in možnih posledic na mestu samem opravi vodja skupine gasilcev PVZE, ter to sporoči v VNC. VNC obvesti odgovorne osebe in aktivira potrebne sile.

Srednjo nesrečo na kopnem obvladujejo enote redne delovne izmene PPV in PVZE, ter skladno z vrsto nesreče še proste izmene PPV in PVZE, vodja požarne varnosti, gasilci PIGD Luke Koper in podjetje Luka Koper INPO d.o.o., po potrebi tudi CZ Luke Koper.

V primeru izlitja na morju v obsegu srednje nesreče se aktivira enota za varovanje morja Luke Koper. Ocenjuje se, da Luka Koper razpolaga z ustreznimi silami in sredstvi za obvladovanje izlitij na morju v takšnem obsegu.

V kolikor se oceni, da zaradi obsega in nivoja ogrožanja zdravja oziroma življenja ljudi, okolja ter premoženja sredstva Luke Koper ne bodo zadostna, se zahteva pomoč sil ZRP MO Koper ali širše za skupno izvajanje ukrepov. Vodja intervencije od VNC zahteva aktiviranje dodatnih sil, VNC pa zahteva pomoč od ReCO. Vodja intervencije po potrebi aktivira Center za krizno upravljanje Luke Koper (CKU) za podporo v odločanju. V CKU se skličejo odgovorne in strokovne osebe glede na vrsto nesreče.

Intervencijo na kopnem v roku rednega delovnega časa vodi vodja skupine gasilcev PVZE do prihoda vodje požarne varnosti, intervencijo na morju pa do prihoda vodje enote varovanja morja. Izven rednega delovnega časa vse intervencije vodi vodja skupine gasilcev PVZE. V primeru skupne intervencije enot za posredovanje na kopnem in na morju v okviru rednega delovnega časa se vzpostavi koordinacija med vodjama intervencij, poleg tega pa še z vodjo PPV in PVZE. Vodja PPV o nesreči obvesti predsednika uprave, vodja PVZE pa delavskega direktorja. V primeru skupne intervencije z občinskimi oz. državnimi silami na območju Luke Koper, intervencijo vodi vodja sil Luke Koper, v primeru razširitve intervencije izven območja pristanišča pa vodenje intervencije prevzame poveljnik občinskih oz. državnih sil.



Slika 7: Shema aktiviranja sil in sredstev v primeru srednje nesreče

8.3 AKTIVIRANJE V PRIMERU VELIKE NESREČE - TRETJI POZIV

V tretjem pozivu se tako praktično v vseh primerih predvideva potreba po aktiviranju zunanjih sil poleg vseh razpoložljivih sil Luke Koper.

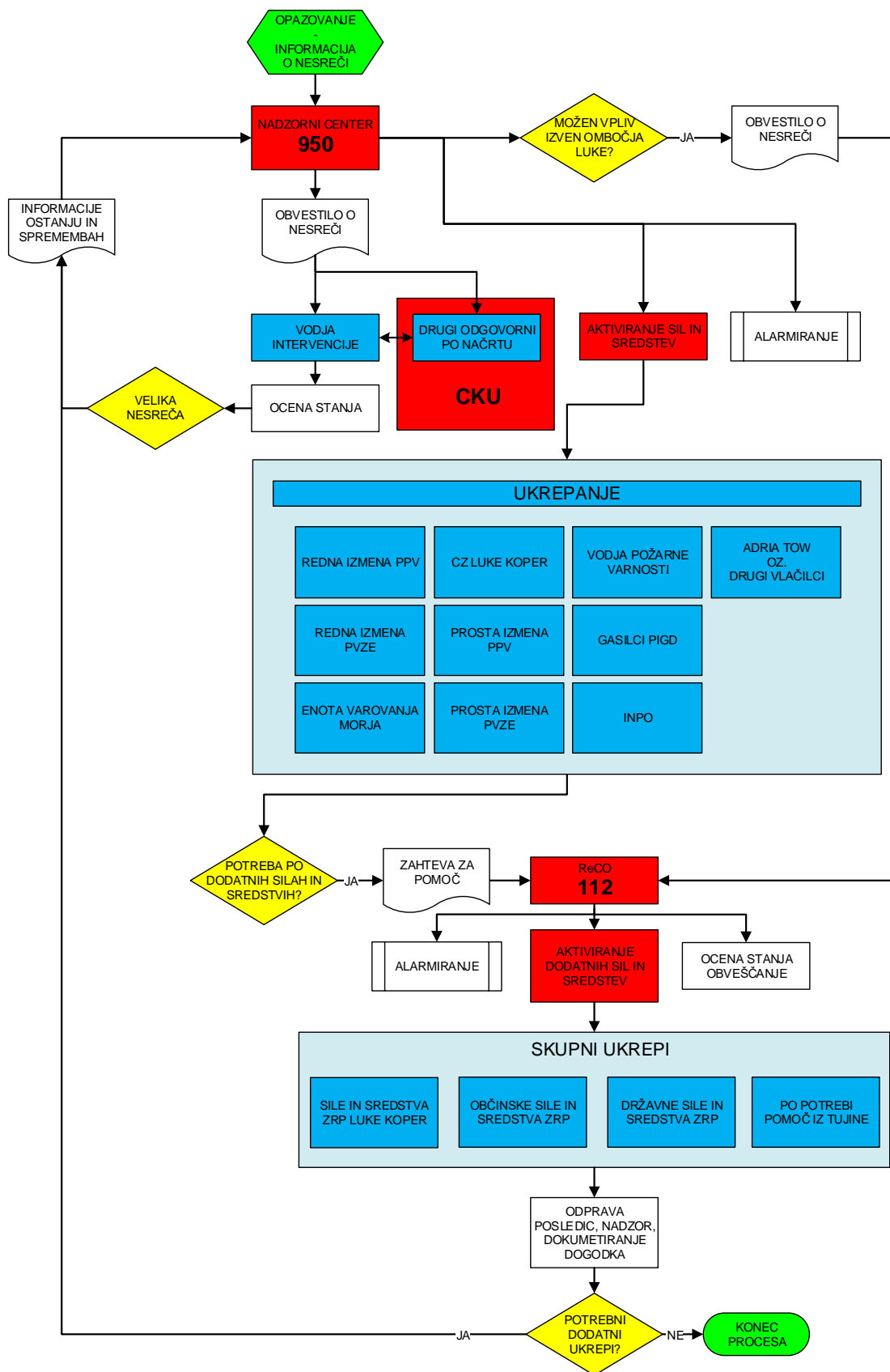
Prvo oceno obsega nesreče in možnih posledic na mestu samem opravi vodja skupine gasilcev PVZE, ter to sporoči v VNC. VNC obvesti odgovorne osebe in aktivira potrebne sile.

V primeru velike nesreče na kopnem se aktivirajo enote redne in proste delovne izmene PPV in PVZE, vodja požarne varnosti, gasilci PIGD Luke Koper, podjetje Luka Koper INPO d.o.o. in CZ Luke Koper.

V primeru velike nesreče z izlitjem na morju se aktivira enota za varovanje morja Luke Koper.

Zaradi velikega obsega nesreče in nivoja ogrožanja zdravja oziroma življenja ljudi, okolja ter premoženja je pričakovati, da enote in sredstva s katerimi razpolaga Luka Koper ne bodo zadostna za obvladovanje razmer. Zato se v primeru velike nesreče predvidoma zahteva pomoč sil ZRP MO Koper ali širše za skupno izvajanje ukrepov. Vodja intervencije od VNC zahteva aktiviranje dodatnih sil, VNC pa zahteva pomoč od ReCO. Vodja intervencije aktivira Center za krizno upravljanje Luke Koper (CKU) za podporo v odločanju. V CKU se skličejo odgovorne in strokovne osebe glede na vrsto nesreče.

V roku rednega delovnega časa intervencijo na kopnem vodi vodja skupine gasilcev PVZE, do prihoda vodje požarne varnosti, intervencijo na morju pa do prihoda vodje enote varovanja morja. Izven rednega delovnega časa vse intervencije vodi vodja skupine gasilcev PVZE. V primeru skupne intervencije enot za posredovanje na kopnem in na morju v okviru rednega delovnega časa se vzpostavi koordinacija med vodjama intervencij, poleg tega pa še z vodjo PPV in PVZE. Vodja PPV o nesreči obvesti predsednika uprave, vodja PVZE pa delavskega direktorja. V primeru skupne intervencije z občinskimi oz. državnimi silami na območju Luke Koper, intervencijo vodi vodja sil Luke Koper, v primeru razširitve intervencije izven območja pristanišča pa vodenje intervencije prevzame, poveljnik občinskih oz. državnih sil.



Slika 8: Shema aktiviranja sil in sredstev v primeru velike nesreče

9 UPRAVLJANJE IN VODENJE

9.1 ORGANI UPRAVLJANJA IN NJIHOVE NALOGE

9.1.1 NALOGE ORGANOV UPRAVLJANJA LUKE KOPER V PRIMERU NESREČE

Uprava Luke Koper

- vodi zaščito, reševanje in pomoč ter odpravljanje posledic;
- odloča o uporabi sredstev za izvajanje zaščite, reševanja in pomoči;
- po potrebi skliče Center za krizno upravljanje, vodi njegovo delo in sprejema odločitve;
- odloča o prekinitvi ali o nadaljevanju dela v izrednih okoliščinah;
- oblikuje in obravnava sporočila za javnost in medije; ter
- kontaktira z državnimi organi in službami ter z županom MO Koper.

Pri predvidenih nalogah zaščite, reševanja in pomoči predsedniku uprave pomaga član uprave, delavski direktor.

Vodje profitnih centrov

- skupaj s strokovnimi delavci so dolžni nuditi strokovno pomoč in informacije vodji intervencije ter materialno tehnično sredstva za izvajanje intervencij;
- usklajujejo operativne ukrepe in dejavnosti intervencijskih enot v smislu nastanka čim manjše škode; ter
- opravljajo druge naloge iz svojih pristojnosti.

Vodja PPV

- nudi strokovno pomoč in podporo vodji intervencije;
- kontaktira z Ministrstvom za notranje zadeve – Policijska uprava Koper (PU);
- kontaktira z Upravo za zaščito in reševanje RS – Izpostava Koper;
- kontaktira z Upravo RS za pomorstvo;
- kontaktira z Ministrstvom za finance – Carino;
- kontaktira z ostalimi deležniki in
- opravlja druge naloge iz svojih pristojnosti.

Vodja PVZE ter vodje posameznih področij in odgovorne osebe

- nudijo strokovno pomoč in podporo ter informacije vodji intervencije;
- kontaktirajo s pristojnimi inšpekcijskimi organi (okoljski inšpektor, inšpektor za varnost pri delu, inšpektor za varstvo pred naravnimi in drugimi nesrečami in drugi); ter
- opravljajo druge naloge iz svojih pristojnosti in po nalogu uprave Luke Koper.

9.2 OPERATIVNO VODENJE

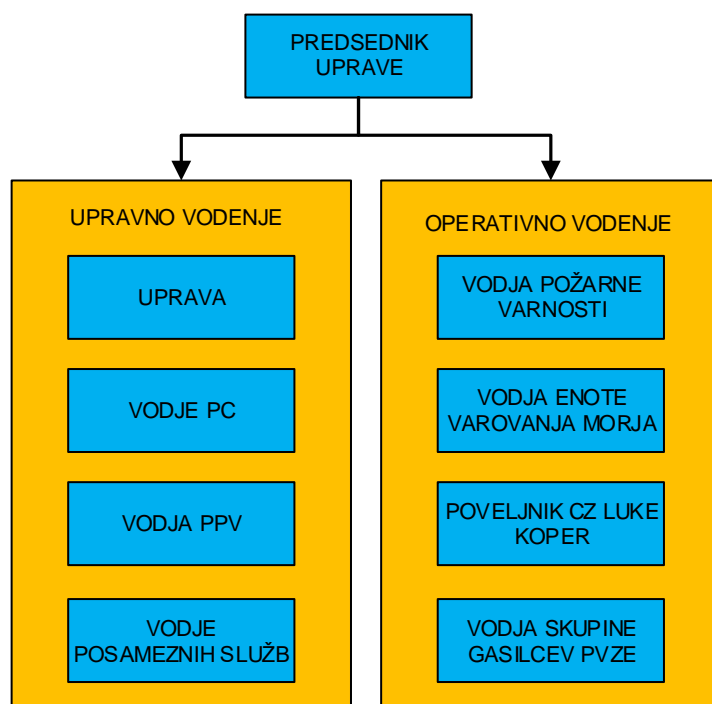
9.2.1 OPERATIVNO VODENJE V LUKI KOPER V PRIMERU NESREČE

Operativno vodenje sil zaščite, reševanja in pomoči se izvaja s ciljem učinkovitega posredovanja in odprave posledic v primeru izrednih dogodkov na območju Luke Koper. Za

operativno vodenje so namenjeni vodja požarne varnosti, vodja enote varovanja morja, vodja skupine gasilcev PVZE in poveljnik civilne zaščite, odvisno od nivoja in vrste nesreče, kot to predvideva ta načrt. Izven rednega delovnega časa pa operativno vodenje izvajajo tudi vodje skupin gasilcev PVZE.

Operativno vodenje intervencije opravlja vodja intervencije (oz. vodji intervencije v koordinaciji v primeru hkratnih nesreč na kopnem in morju). Pri sprejemanju odločitev, ki imajo lahko večje finančne, gospodarske in druge posledice za Luko Koper mu pomaga CKU.

Naslednja slika prikazuje organiziranost upravnega in operativnega vodenja vključno z glavnimi deležniki.



Slika 9: Shema vodenja zaščite, reševanja in pomoči v Luki Koper

9.3 NALOGE DRUGIH ORGANOV IN SLUŽB V PRIMERU NESREČE

V primeru, da nesreča presega meje območja Luke Koper in pride do skupnega posredovanja sil Luke Koper in sil MO Koper oz. tudi državnih sil, imajo posamezni državni oz. občinski organi in službe predvsem naslednje vloge:

Poveljnik CZ za obalno regijo s štabom CZ

- oceni posledice nesreče in potrebo po vključitvi regijskih sil in sredstev za zaščito, reševanje in pomoč;
- vodi strokovno – operativno dejavnost CZ in drugih sil za zaščito, reševanje in pomoč iz regijske pristojnosti;
- prevzame vodenje ukrepov ZRP v skupnem posredovanju;
- opravlja druge naloge iz svoje pristojnosti.

Ministrstvo za notranje zadeve – Policijska uprava Koper (PU)

- varuje življenja, osebno varnost in premoženje na prizadetem območju;
- ureja promet v skladu z določenim prometnim režimom;
- sprejema ukrepe za ustrezno varovanje državne meje in opravljanje mejne kontrole,
- vzdržuje javni red;
- v skladu z nastalimi razmerami preprečuje, odkriva in preiskuje kazniva dejanja in prekrške;
- sodeluje pri identifikaciji mrtvih;
- vzpostavlja informacijsko-komunikacijsko povezavo z drugimi državnimi organi;
- opravlja druge naloge iz svoje pristojnosti v skladu s predpisi ter usmeritvami vodje intervencije oziroma pristojnega poveljnika Civilne zaščite.

Ministrstvo za infrastrukturo – Uprava RS za pomorstvo

- sprejema ukrepe za ustrezno varovanje morskega prometa;
- opravljajo naloge za izvedbo katerih so usposobljeni in opremljeni ter v skladu s svojim načrtom dejavnosti;
- opravlja druge naloge iz svoje pristojnosti v skladu s predpisi ter usmeritvami vodje intervencije oziroma pristojnega poveljnika Civilne zaščite.

Zdravstveni dom Koper

Osrednja enota za prvo medicinsko pomoč na območju Mestne občine Koper je Zdravstveni dom Koper in zagotavlja službo nujne medicinske pomoči.

Naloge prvo prispele ekipe NMP so:

- obveščanje zdravstvenega dispečerja/ReCO in hitra ocena dogodka;
- vodenje intervencije NMP v sodelovanju z drugimi službami na kraju nesreče;
- izvajanje primarne triaže;
- organizacija postavitve vseh sestavnih delov zdravstvene oskrbe;
- priprava za prevoze pacientov; ter
- opravlja druge naloge iz svoje pristojnosti.

JZ Gasilska brigada Koper

- gasi požare;
- izvaja intervencije ob industrijskih in drugih nesrečah;

- opravljajo naloge za izvedbo katerih so usposobljeni in opremljeni ter v skladu s svojim načrtom dejavnosti;
- opravljajo druge naloge iz svoje pristojnosti.

Mestna občina Koper

- opravlja upravne in strokovne naloge zaščite, reševanja in pomoči iz svoje pristojnosti;
- organizirajo komunikacijski sistem, znotraj sistema zvez ZARE, za delovanje občinskih sil za zaščito, reševanje in pomoč;
- zagotavljajo sprejem, začasno nastanitev in oskrbo določenega števila evakuirancev iz ogroženega področja (staro mestno jedro Koper);
- zagotavljajo pogoje za delo poveljnika CZ občine in občinskega štaba;
- zagotavljajo administrativno in drugo podporo pri delovanju občinskih sil za zaščito, reševanje in pomoč;
- pomagajo pri vodenju zaščite, reševanja in pomoči ter pri odpravljanju posledic;
- zbirajo, obdelujejo in posredujejo podatke o nesrečah in drugih dogodkih v ReCO;
- opravljajo druge naloge iz svoje pristojnosti.

ReCO Koper

- ob prejemu obvestila o dogodku na območju Luke Koper nemudoma obvesti VNC Luke Koper,
- od VNC-ja pridobi povratno informacijo o dogodku,
- opravlja ostale naloge iz svoje pristojnosti.

9.4 ORGANIZACIJA KOMUNIKACIJSKIH ZVEZ

Pri prenosu podatkov in komuniciranju se načeloma uporablja vsa razpoložljiva telekomunikacijska in informacijska infrastruktura, ki temelji na različnih medsebojno povezanih omrežjih. Prenos podatkov in komuniciranje med organi vodenja, reševalnimi službami in drugimi izvajalci zaščite, reševanja in pomoči poteka po:

- radijskih zvezah (ZARE),
- radijskih zvezah (GMDSS-VHF)
- javnih telefonskih zvezah (analogne ali digitalne),
- brezžični telefoniji (GSM),
- preko sistema VEP (varna elektronska pošta) – NCKU (nacionalni center za krizno upravljanje) ter
- internetu, intranetu in e-pošti.

Pri neposrednem vodenju akcij zaščite, reševanja in pomoči se uporablja sistem zvez zaščite in reševanja (ZARE) v katerem je podsistem radijskih zvez in podsistem osebne klica. Komunikacijsko središče tega sistema je v ReCO Koper, preko katerega se zagotavlja povezovanje uporabnikov v javne in zasebne funkcionalne telekomunikacijske sisteme.

Za operativne zveze v okviru enot in služb, ki izvajajo zaščito, reševanje in pomoč se uporablja simpleksni SI kanal radijskih zvez ZARE, ki ga določi ReCO Koper.

Komunikacija z Maritimno enoto ter ostalimi deležniki na morju poteka preko 8. pomorskega kanala VHF.

10 ZAŠČITNI UKREPI TER NALOGE ZAŠČITE, REŠEVANJA IN POMOČI

Ukrepi in naloge zaščite, reševanja in pomoči, ki se izvajajo v Luki Koper so predvsem naslednje:

- gašenje in reševanje ob požarih;
- nujna medicinska pomoč;
- posredovanje ob nesrečah z izlitji nafte;
- posredovanje ob nesrečah z izlitji nevarnih in škodljivih snovi;
- evakuacija;
- zaklanjanje;
- izvajanje radiološke, kemijske in biološke zaščite; ter
- ukrepi ob drugih nesrečah.

10.1 GAŠENJE IN REŠEVANJE OB POŽARIH

Naloge gašenja in reševanja ob nesreči v Luki Koper izvaja poklicna gasilska enota PVZE in PIGD Luke Koper ter po potrebi druge gasilske enote: JZ Gasilska brigada Koper ter PGD v odvisnosti od zahtev intervencije v številu gasilcev in potrebni opremi in usposobljenosti.

Gasilske enote med požarom izvajajo gašenje požarov in reševanje ob požarih in eksplozijah, požarno stražo, gasilsko stražo ter preventivne naloge varstva pred požarom. Gasilska straža se izvaja po požaru, ko gasilci varujejo pogorišče pred ponovnim vžigom.

V primeru požara na ladji prve ukrepajo posadke ladij z ladijsko protipožarno opremo. V kolikor pa to ni dovolj, se na prošnjo ladje za pomoč v nadaljnje gašenje postopoma vključujejo tudi gasilske enote in organizacije v Luki Koper, po potrebi pa tudi zunanje sile in sredstva.

10.2 NUJNA MEDICINSKA POMOČ

V okviru nujne medicinske pomoči se ob nesreči v Luki Koper izvajajo:

- nujna pomoč, ki jo daje zdravstveno osebje na terenu ali v zdravstvenih domovih; ter
- nujna specialistična zdravstvena pomoč, ki jo zagotavljajo splošne in specialistične bolnišnice.

Prvo medicinsko pomoč, za morebitne poškodbe (opekline, zadužitve, druge poškodbe) gasilcev, ki jih lahko dobijo na intervenciji, zagotavlja PHE oziroma intervencijska ekipa iz ZD Koper.

10.3 UKREPANJE OB IZLITJU NAFTE V MORJE

V prvi fazi je potrebno čim hitreje zaustaviti iztekanje nafte. Takoj po zaustavitvi je prioritarna naloga hitra akcija za preprečevanje širjenja naftnega madeža na vodni površini, da ta po možnosti ne bi dosegel obale oz. prešel mej območja Luke Koper. Za doseganje tega cilja uporabimo zaščitne plavajoče zavese oz. baraže, ki spadajo v osnovno opremo pri

vsakem posredovanju ob razlitju nafte. Takoj po omejitvi širjenja naftnega madeža se pristopi k odstranjevanju naftnega madeža z vodne površine, pa tudi z obale v kolikor je to dosegel.

10.4 UKREPANJE OB IZLITJU NEVARNIH IN ŠKODLJIVIH SNOVI

Po uradnem obvestilu o onesnaženju morskega okolja je bistvenega pomena hitra ocena ogroženosti, za podporo procesu odločanja in za učinkovit odziv. Če je prišlo do razlitja, je potrebno vzpostaviti primerno raven operativnega nadzora, ki poskrbi za nadzor razlitja nevarne snovi, z uporabo razpoložljivih meteoroloških in hidro-grafični podatkov pa predvidi njeno verjetno gibanje. Učinek razlitja bo odvisen od lastnosti in količine snovi ter časa razlitja.

10.4.1 EVAKUACIJA

Evakuacija oseb na ogroženem območju Luke Koper se izvaja v primeru, kadar pride do uhajanja nevarne snovi v okolje oziroma ozračje ter v primeru večjega požara ali eksplozije. Evakuacijo odredi odgovorna oseba za gašenje začetnih požarov in izvajanje evakuacije na določenem območju oz. vodja intervencije.

Vsi zaposleni, ki niso vključeni v aktivnosti zaščite, reševanja in pomoči, prav tako pa tudi zunanji izvajalci del, najemniki prostorov in obiskovalci, morajo takoj zapustiti ogroženo območje. Za učinkovito in hitro izvajanje evakuacije ali gašenja začetnih požarov so na območje luke zadolženi tudi zaposleni po območjih oz. objektih.

Oseba zadolžena za evakuacijo in gašenje začetnega požara mora o nastanku požara takoj obvestiti VNC in ob upoštevanju lastne varnosti pričeti z gašenjem s sredstvi za začetno gašenje požara. V kolikor so ogroženi ljudje, mora takoj pričeti z evakuacijo oseb in jih napoti na za to določeno zbirno mesto. Po prihodu PGE luke sodeluje z vodjo intervencije pri evakuaciji ali pri gašenju požara.

Načrti evakuacije so izdelani za vse objekte z najmanj srednjo požarno ogroženost (3) oziroma za objekte, v katerih je hkrati več kot 100 ljudi. V teh objektih morajo biti izobešeni evakuacijski načrti.

10.4.2 ZAKLANJANJE

V kolikor pride do uhajanja nevarnih snovi v ozračje, oziroma, če nastajajo dim in škodljivi plini ob požaru, vodja intervencije lahko odredi ukrep zaklanjanja v zaklonišču Luke Koper ali se priporoči zadrževanje v zaprtih prostorih. Ukrep se izvaja v skladu z načrtom zaklanjanja.

10.4.3 RKB ZAŠČITA

Ob nesrečah z nevarnimi snovmi obstaja nevarnost, da te snovi nenadzorovano uhajajo v okolje. Zato je treba na celotnem prizadetem območju poostri nadzor nad nevarnimi snovmi in ravnanjem z njimi.

Vsi potrebni podatki o nevarnih snoveh (varnostni listi) se dobijo na terminalih, kateri ta tovor pretovarjajo in skladiščijo. V kolikor gre za nesrečo z nevarno snovjo, ki jo povzroči prevoznik, ima ta potrebne listine v zvezi z nevarno snovjo v skladu z ADR, RID in IMDG pri sebi. Vsi varnostni listi morajo biti v slovenščini.

Vodja intervencije oz. poveljnik CZ Luke Koper lahko odredi, da prizadeto območje po nesreči pregleda ustrezna služba ali državni organ. Posebej v primerih, da na kraju nesreče ni mogoče ugotoviti za katero vrsto nevarne snovi gre oziroma so potrebne zahtevnejše terenske in laboratorijske preiskave. Vodja intervencije oz. poveljnik CZ Luke Koper v takih primerih lahko zaprosi za aktiviranje mobilne ekipe ekološkega laboratorija (ELME) pri Inštitutu Jožef Stefan iz Ljubljane ali NLZOH Maribor. Ekološki laboratorij (ELME) aktivira ReCO.

Dekontaminacijo prizadetega območja pa opravi Enota za dekontaminacijo v sestavi CZ Luke Koper oziroma zunanji izvajalci.

Poleg zgoraj omenjenih ukrepov se ob nesrečah z uhajanjem nevarnih snovi izvajajo še požarno – varnostni ukrepi ter tehnično reševalni ukrepi.

10.4.4 REŠEVANJE OB DRUGIH NESREČAH

Naloge reševanja ob ekološki in drugih nesrečah v Luki Koper izvaja poklicna gasilska enota PVZE, PIGD Luke Koper, Enota varovanja morja Luke Koper, CZ Luke Koper ter JZ Gasilska brigada Koper. Po potrebi zaprosijo za pomoč druge sile.

11 OSEBNA IN VZAJEMNA ZAŠČITA

Osebna in vzajemna zaščita obsega vse ukrepe za preprečevanje in ublažitev posledic nesreče, ki je prizadela okoliške prebivalce pristanišča Koper, za zaščito njihovega zdravja in življenja ter varnost njihovega imetja.

Za organiziranje, razvijanje in usmerjanje osebne in vzajemne zaščite ob nesrečah v Luki Koper skrbi Luka Koper v sodelovanju z MO Koper. Za prizadete prebivalce v okolici pristanišča Koper se pripravi Navodilo za osebno in vzajemno zaščito. Pripravi se tudi napotke in ukrepe, ki jih morajo izvesti ogroženi prebivalci za zavarovanje svojih življenj in imetja. Z njimi Luka Koper v sodelovanju z MO Koper seznanijo ogroženo prebivalstvo.

Luka Koper v sodelovanju z MO Koper lahko po potrebi ustanovi informacijski center, ki:

- daje informacije in podatke o posledicah nesreče in drugih razmerah ter napotke prebivalcem na prizadetem območju;
- zbira, obdeluje in pošilja podatke o mrtvih in poškodovanih občinskemu štabu CZ, drugim pristojnim organom, organizacijam in službam ter svojcem žrtev in poškodovanih;
- zagotavlja psihološko in duševno pomoč prizadetim in svojcem žrtev;
- sodeluje z zdravstveno službo, organi za notranje zadeve, socialno službo, duhovniki in drugimi;
- zagotavlja pomoč pri oskrbi in nastanitvi nepoškodovanih in svojcev; ter
- zagotavlja pomoč preživelim pri vzpostavitvi stikov s svojci.

12 RAZLAGA POJMOV IN OKRAJŠAV

12.1 OPREDELITEV POJMOV

V tem načrtu:

nafta pomeni nafto v kateri koli obliki, vključno s surovo nafto, pogonskim gorivom, naftnim muljem, odpadnimi naftnimi derivati in prečiščenimi naftnimi derivati;

nevarna in škodljiva snov pomeni katero koli snov razen nafte, ki bi lahko ob izpustu v okolje ogrozila zdravje ljudi, škodovala živim organizmom in življenju v morju ali na kopnem, poškodovala dobrine ali ovirala drugo zakonito rabo morja in obalnih območij;

načrt pomeni načrt zaščite in reševanja Luke Koper d.d. za industrijske nesreče;

območje Luke Koper pomeni območje Luke Koper skladno s koncesijsko pogodbo

12.2 KRATICE IN KRAJŠAVE UPORABLJENE V TEM NAČRTU

ADR	Evropski sporazum o mednarodnem cestnem prevozu nevarnega blaga
ARSO	Agencija Republike Slovenije za okolje
CKU	Center za krizno upravljanje Luke Koper
CORS	Center za obveščanje
CZ	Civilna zaščita
GZ	Gasilska zveza
IMDG	Pravilnik o mednarodnem pomorskem prevozu nevarnega blaga
JGS	Javna gasilska služba
JZ GB	Javni zavod Gasilska brigada
MO	Mestna občina
MOP	Ministrstvo za okolje in prostor
OGZ	Obalna gasilska zveza
OKC	Operativno – komunikacijski center
PC	Profitni center
PHE	Prehospitalna enota
PIGD	Prostovoljno industrijsko gasilsko društvo
PPV	Področje pristaniške varnosti
PVZE	Področje varovanja zdravja in ekologije
ReCO	Regijski center za obveščanje
RID	Pravilnik o mednarodnem železniškem prevozu nevarnega blaga
RKB zaščita	Radiološka, kemična in biološka zaščita
RS	Republika Slovenija
SVOM	Služba za varovanje obalnega morja
URSZR	Uprava Republike Slovenije za zaščito in reševanje
VNC	Varnostno nadzorni center
ZD	Zdravstveni dom
ZIR	Zaščita in reševanje
ZRP	Zaščita, reševanje in pomoč
ZA - RE	Radijske zveze v sistemu zaščite in reševanja