

LUŠŠKI

Interni časopis Luke Koper

TISKOVINA / Poštnina
plačana pri pošti
6104 Koper - Capodistria

glasnik

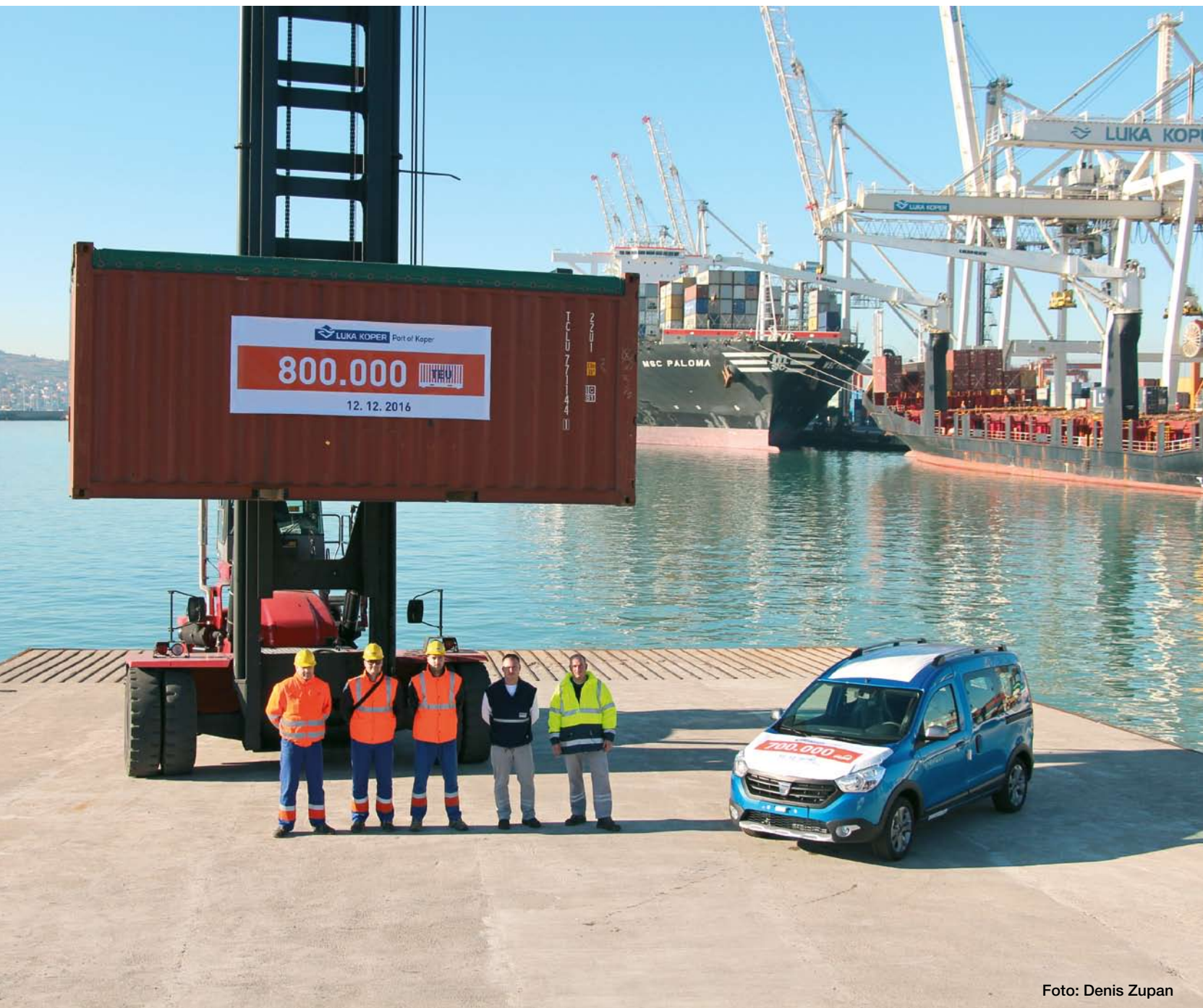


Foto: Denis Zupan

900.000
ton
generalnih
tovorov

Poslovni
načrt
2017

Mnenje
okoliških
prebivalcev
o
Luki Koper

Zaščitili
smo
rezervoarje

Pogled v leto 2016

PRETOVOR



Prekoračili smo količino 800.000 TEU in 700.000 vozil. Pretovorili smo največjo količino generalnih tovar doslej: 900.000 ton. Dosegli smo 22 milijonov ton pretovora.

LADJE



Skupno smo privezali 2061 ladij. Med temi tudi največjo kontejnersko ladjo do sedaj: MSC Paloma s kapaciteto 14.000 TEU.

ZAPOSLENI



Na dan 31.12.2016 je kolektiv Skupine Luka Koper štel 1071 zaposlenih, od tega 886 v Luki Koper, d. d. V letu 2016 smo v matični družbi zaposlili 50 novih sodelavcev.

POTNIŠKI TERMINAL



Privezali smo 69 potniških ladij z 78.900 potniki.

NALOŽBE - OPREMA

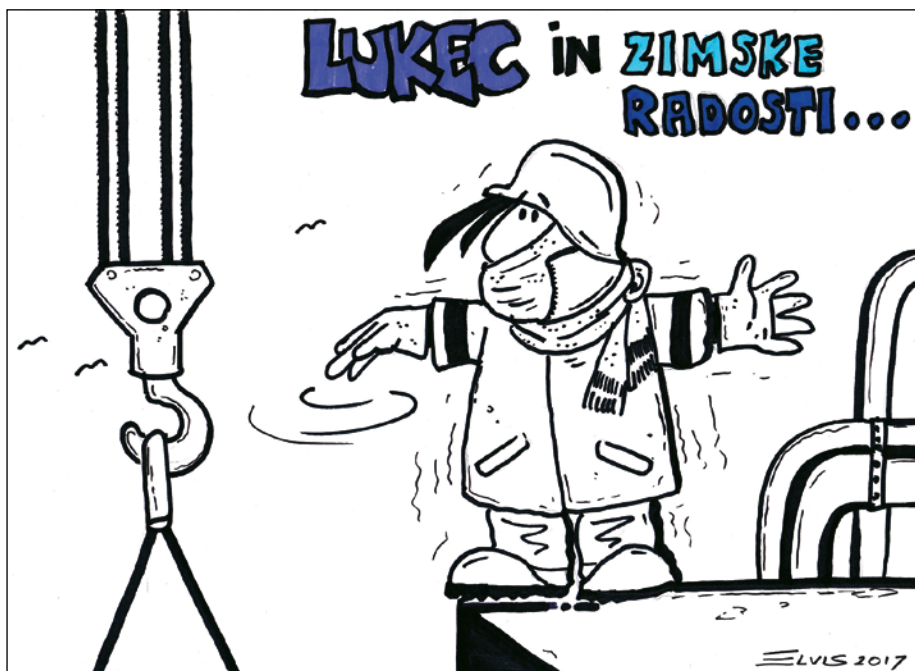


Nabavili smo dve RMG dvigali, sedem RTG dvigal, vlačilce in prikolice za kontejnerje, viličarje za generalne tovore, vozilo za vleko na tirih in cestah ter številno drugo opremo.

NALOŽBE - OBJEKTI



Zgradili smo tri nove rezervoarje za goriva. Pridobili smo dodatnih 16.000 m² parkirišč na čelu drugega pomola. Zaključili smo nove površine za skladiščenje kontejnerjev. Na kontejnerskem terminalu smo zgradili dva dodatna železniška tira in podaljšali tri obstoječe. Dodaten tir smo postavili tudi na novozgrajeni del mostu čez preliv v Škocjanski zatok.



Luški glasnik je interni časopis Skupine Luka Koper
Izdaja Luka Koper, d.d.
Odgovorni urednik: Sebastjan Šik
Redaktorica: Tatjana Jazbec
Uredniški odbor: Jure Barovič, Elvis Božič, Kristijan Bračun, Tjaž Cedlinik, Mateja Clarici, Valter Grič, Karin Kleva, Boris Kranjac, Sonja Kranjec, Andreja Ličen Čok, Ingrid Maršič, Jure Mirnik, Lea Polh Baša, Metka Sušec Praček, Mirko Slosar, Katja Štercin Madruša, Klemen Štravs, Miha Uršič, Ivana Vujanovič, Klemen Valenčič, Dragan Zlatanovič
Ilustracije: Klemen Valenčič
Karikatura: Elvis Božič
Kreativna zasnova in AD: Studio Kernel, D. Brečko Poženele
Produkcija: ČZD Primorske novice
E-pošta uredništva: lusk.glasnik@luka-kp.si
Sedež družbe: Luka Koper, d.d., Vojkovo nabrežje 38, 6501 Koper
Časopis je brezplačen.
Tisk: Tiskarna Vek Koper
Naklada: 1600 izvodov
Za reprodukcijo vsebine je potrebno pisno soglasje uredništva.



Pristanišče je skupek nešteto potez, obrazov, dejanj.



Foto: Tatjana Jazbec

Jubilejno leto 2017

Zakorakali smo v leto 2017, zadovoljni in opogumljeni z vsemi poslovnimi uspehi, ki smo jih nanizali v lanskem letu, polni načrtov in ambicij za še boljše rezultate, vendar hkrati tudi zaskrbljeni, v kolikšni meri bomo uspeli lanskoletne rekorde ponoviti oziroma jih preseči. Znano je, da so ključni razvojni projekti odvisni od dovoljenj s strani državnih in lokalnih organov, ti pa imajo velikokrat premalo posluha oziroma se njihov tempo odločanja ne ujema z našo časovnico. Kdorkoli pozna operativno delo v pristanišču, se lahko samo čudi nad vsakoletnim povečevanjem pretovora, kljub omejenim površinam za skladiščenje in številnim gradbiščem v pristanišču. Bo že držal rek, da hudič v sili še muhe žre. Še posebej, ko te od zunaj opazuje jata jastreb, ki samo čakajo na tvojo napako.

Leto 2017 bo posebno tudi zato, ker Luka Koper praznuje 60-letnico obstoja. Neverjetno, kako dolgo pot je prehodila ta gospa, kolikim polenom se je morala ogniti, koliko kriz premagati in preživeti. Pa vendar si je na tej šestdesetletni poti nabrala tudi veliko prijateljev in zaveznikov, s katerimi je skupaj pisala zgodbo o uspehu. Ob osamosvojitvi Slovenije si verjetno nihče ni upal staviti, da bo najmlajše pristanišče v severnem Jadranu v tako kratkem času prehitelo najbližje konkurente, da bo postalo najpomembnejša morska vstopna točka za države srednje Evrope.

Stara kokoš, dobra juha, pravijo in to v primeru Luke Koper še kako drži. Bolj kot se stara, bolj postaja privlačna za snubce. Pravzaprav bi nas moralo to navdajati s ponosom. Pa nas? Velikokrat imam občutek, da nas zunaj veliko bolj cenijo kot doma. Sicer pa je odvisno, s kom se pogovarjaš. Pri politikih smo tako ali tako vajeni, da neradi priznajo zasluge tistim,

ki niso »naši«. Običajni ljudje so manj obremenjeni, zato ne preseneča visoka podpora razvojnim načrtom pristanišča, ki smo jih izmerili v anketi javnega mnenja. Opravimo jo vsako leto in z zadovoljstvom ugotavljamo, da je mnenje neposrednih sosedov pristanišča veliko bolj naklonjeno Luke Koper kot pa mnenje lokalnih političnih predstavnikov. Celo na severni strani Koprškega zaliva gledajo na pristanišče dosti manj kritično, kot je pogosto predstavljeno v medijih. Na pristanišče tudi ne gledajo kot na največjega onesnaževalca v okolju. To pomeni, da vendarle prepoznajo vsa prizadevanja, investicije in napore, ki jih družba vlaga v zelene tehnologije in zmanjševanje vplivov pristaniške dejavnosti na okolje. Prepričan pa sem, da se tudi hudičevo dobro zavedajo, da je žal v tem okolju ostalo malo podjetij, ki lahko lokalnim prebivalcem nudijo blaginjo, ki skrbijo za razvoj regije in tudi za družbeno-koristno plat življenja.

Luka Koper ni zgolj gospodarska družba. Je institucija. Zato je okrogel rojstni dan praznik širše družbe, praznik cele države, saj ima ta nenazadnje samo eno tovorno pristanišče. Srčno upam, in si želim, da bi zmogli vsi deležniki, ki smo tako in drugače povezani s to gospo v srednjih letih, spoštljivo obeležiti častitljiv jubilej. Mi že delamo v tej smeri in pripravljamo vrsto dogodkov, namenjenih različnim javnostim, ki se bodo vrstili tekom celega leta. Že zdaj vljudno vabljeni vsi prijatelji Luke Koper. Želimo si, da bi bili tudi vi del tega praznika, saj brez vas tudi Luke Koper ne bi bilo, vsaj ne take, kakršno poznamo danes. Pristanišče je skupek nešteto potez, obrazov, dejanj. Prepričani smo, da boste znotraj tega živobarvnega, pisanega, kompleksnega prepletanja črt, vzorcev in oblik našli tudi del sebe.

Sebastjan Šik



Skupni ladijski pretovor v tonah

Rekordi v letu 2016

Leto 2016 so ponovno zaznamovali številni rekordi. Skupni ladijski pretovor je po prvih ocenah v letu 2016 dosegel 22 milijonov ton, kar je največja količina v zgodovini pristanišča. V strukturi tovorov pri izjemnih rezultatih izstopajo kontejnerji, avtomobili in generalni tovari.

»Za največji ladijski pretovor v zgodovini pristanišča so v prvi vrsti zaslužni zaposleni v Luki Koper in celotna pristaniška skupnost, ki s svojo vizijo, prizadevnostjo in vztrajnostjo že skoraj šest desetletij gradijo zgodbo o uspehu.« je ob izjemnih uspehih poudaril predsednik uprave **Dragomir Matić**.

Še posebej si bomo v letu 2016 zapomnili 12. december, ko smo pri pretovoru kontejnerjev prvič presegli številko 800 tisoč



Zaposleni na kontejnerskem in avtomobilskem terminalu so izjemen uspeh tokrat proslavili kar skupaj
Foto: Denis Zupan

TEU, pri pretovoru vozil pa številko 700 tisoč. Piko na i je isti dan dodala še največja kontejnerska ladja MSC Paloma, ki smo jo ta dan

privezali ob kontejnersko obalo.

Tako kontejnerji kot avtomobili so v strateških dokumentih Luke Koper zapisani kot tovor, ki jim bomo tudi v prihodnosti namenili največ investicijskih

sredstev. Na kontejnerskem terminalu prihodnje leto pričakujemo dve novi super post-panamax obalni dvigali, ki bosta kos tudi največjim kontejnerskim ladjam z do 20.000 TEU kapacitete. Večji pretovor zahteva večje površine za skladiščenje



Na kontejnerskem terminalu smo skozi celotno leto 2016 izvajali temeljito rekonstrukcijo terminala. Utrjevali smo površine, urejali vodovodno, komunalno, elektroenergetsko, telekomunikacijsko infrastrukturo in izvedli številne druge naložbe, pri tem pa ni smelo trpeti vsakdanje operativno delo.

Foto: Mateja Clarici



V letu 2016 smo z obsežnimi vlaganji pridobili 1.500 novih parkirnih mest za avtomobile na čelu drugega pomola

Foto: Peter Kleva

zabojnikov ter hitrejši obrat tovora, zato bomo v začetku prihodnjega leta prešli na nov sistem natovarjanja vagonov s t.i. RMG tehnologijo; tri mostna dvigala na tirih, ki bodo lahko hkrati natovarjala pet vlakovnih kompozicij. Največja in najpomembnejša pridobitev pa bo v prihodnosti podaljšanje prvega pomola za 100 metrov, brez česar ne bomo mogli doseči zastavljenega cilja, in sicer 1,3 milijona TEU letne kapacitete terminala do leta 2020.

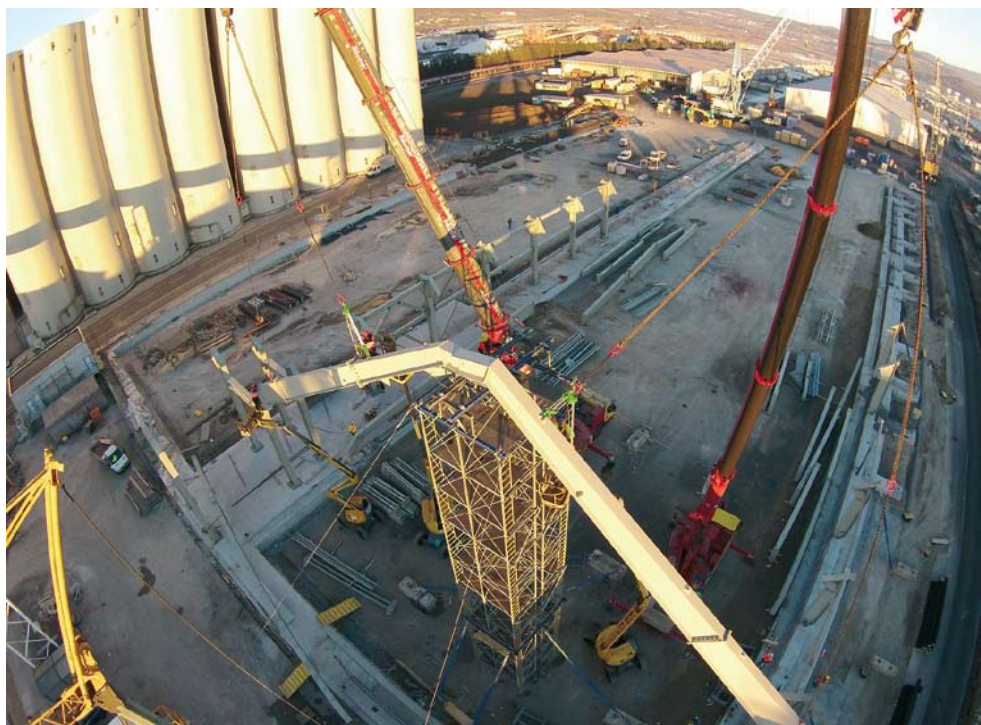
Na področju pretovora avtomobilov želimo ostati ena izmed največjih avtomobilskih luk v Sredozemlju, s pretovorom 850.000 avtomobilov do leta 2020. V naslednjih letih načrtujemo izgradnjo novega priveza za avtomobilske ladje v tretjem bazenu, ureditev novih skladiščnih površin in voznih poti, izgradnjo dodatne skupine železniških tirov ter cestno navezavo na novi vhod in kamionski terminal.

Rekordno količino smo le nekaj dni pred koncem leta 2016 dosegli tudi na terminalu generalnih tovorov, kjer sicer pretovarjamo raznovrstno kosovno blago. Gre za tovor, ki je po večletnem prehajanju v kontejnerizirane oblike prevoza, v letu 2016 bistveno napredoval. Klasične tovore v kartonih in zabojih, ki se danes več ali manj prevažajo s kontejnerji, smo namreč uspeli nadomestiti s tovari nestandardnih oblik, tako po teži kot dimenzijah, kot so razni železni koloti, tirnice, plovila, dvigala, deli tovarn, deli za energetske objekte ipd.

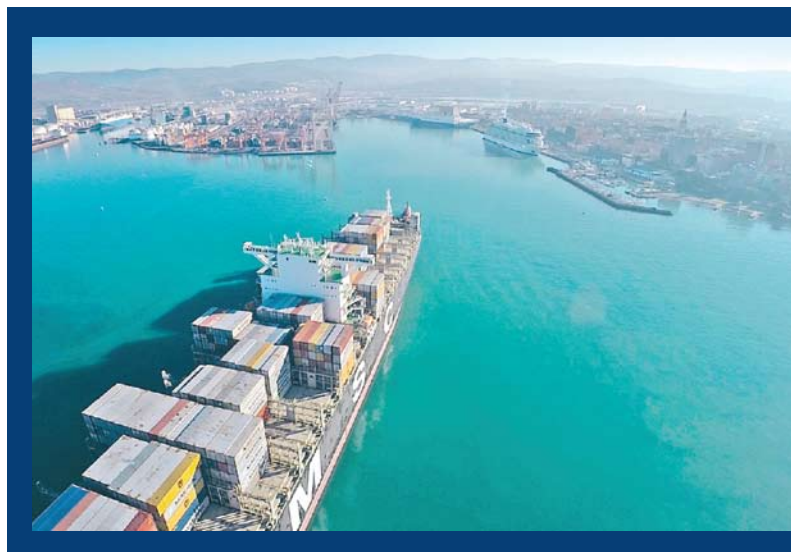


Na terminalu generalnih tovorov je veliko torto krasila številka 900.000 ton

Foto: Mateja Clarci



Na površini ob silosu za žita poteka izgradnja 16.000 m² velike trikotne skladiščne hale, ki bo služila tudi generalnim tovorom. Hala bo predana v uporabo predvidoma v drugi polovici leta 2017. Foto: Urban Doltar



MSC Paloma ni le največja kontejnerska ladja, ki smo jo privezali v pristanišču, ampak tudi največja kontejnerska ladja, ki je kdaj koli zaplula v Jadransko morje. Kapaciteta ladje je 14.000 TEU. Zabojnike ima na 51 metrov širine razporejene kar v 20. vrstah. V Koper je prispela iz Pireja, pot pa nadaljevala v Trst. Ladja deluje v okviru alianse 2M, ki povezuje severni Jadran z Daljnim vzhodom. Poleg švicarskega ladjarja MSC sestavlja alianso še danski Maersk – gre za dva največja kontejnerska ladjarja na svetu, ki tudi v Koprju zasedata sam vrh po številu pretovorjenih TEU. Paloma, ki ima sicer maksimalni ugrez 16 metrov, je v Koper priplula z ugrezom 12,6 metra in je pri nas raztovorila in natovorila skupaj 3.600 TEU.

Foto: Mitja Klodič

Poslovni načrt 2017

16. decembra 2016 je nadzorni svet družbe Luka Koper, d. d., podal soglasje k poslovnemu načrtu Luke Koper, d. d., in Skupine Luka Koper za leto 2017. V nadaljevanju podajamo njegov povzetek.

OCENA ZA LETO 2016

Skupen ladijski pretovor je v letu 2016 dosegel 22 milijonov ton, kar je šest odstotkov več od doseženega ladijskega pretovora v letu 2015 in tri odstotke več od načrtovanega ladijskega pretovora v letu 2016. Pretovor kontejnerjev je v letu 2016 ocenjen na 844 tisoč TEU, število pretovorjenih vozil pa na 739,5 tisoč. Čisti prihodki od prodaje v družbi Luka Koper, d. d., bodo po prvih ocenah v letu 2016 znašali 189,2 milijona evrov, čisti poslovni izid pa 39,5 milijona evrov. Ocenjeni čisti prihodki od prodaje v Skupini Luka Koper znašajo 199,5 milijona evrov, čisti poslovni izid pa 43,4 milijona evrov.

POSLOVNI NAČRT 2017

Uspešno poslovanje v letu 2016 in sprejet načrt za leto 2017 vodita k uspešnemu uresničevanju poslovne strategije Skupine Luka Koper do leta 2020, ki je bila sprejeta avgusta 2015, na kar še posebej kaže hitro rastoči pretovor obeh strateških blagovnih skupin, kontejnerjev in avtomobilov. Doseganje zastavljenih poslovnih ciljev pa bo tudi v prihodnje v veliki meri odvisno od izvedbe načrtovanih investicij v pristaniško infrastrukturo. Največji izziv predstavlja pravočasno pridobivanje ustreznih soglasij in dovoljenj za izvajanje načrtovanih naložb ter dodatnih prostorskih zmogljivosti, kar vpliva na omejitve pri rasti prometa, višje operativne stroške in manjšo učinkovitost procesov.



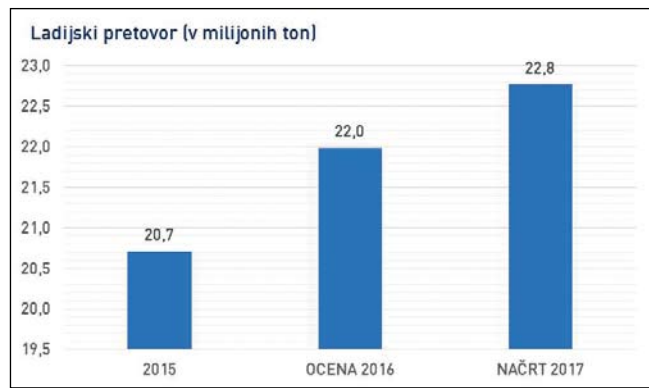
Foto: Jaka Jeraša

POMEMBNEJŠI PODATKI O POSLOVANJU DRUŽBE LUKA KOPER, D. D., IN SKUPINE LUKA KOPER V LETU 2017

→ **Ladijski pretovor** je v letu 2017 načrtovan v višini 22,8 milijona ton, kar je štiri odstotke več od ocene doseženega ladijskega pretovora v letu 2016. Načrtovana je rast pretovora vseh blagovnih skupin.

22.767.168 TON
LADIJSKI PRETOVOR

NAČRT 2017/OCENA 2016 **+4 %**



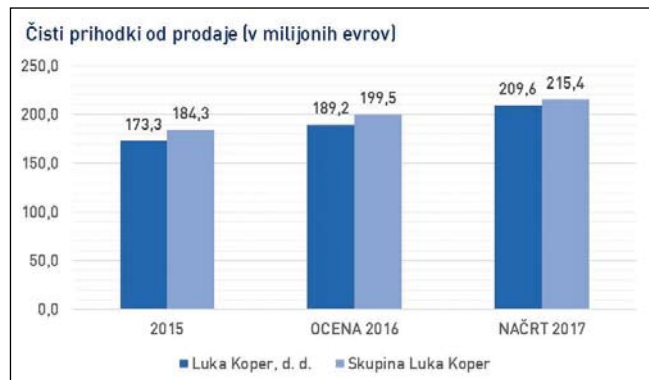
→ **Čisti prihodki od prodaje družbe Luka Koper, d. d.**, so v letu 2017 načrtovani v višini 209,6 milijona evrov, kar je 11 odstotkov več od ocene doseženih čistih prihodkov od prodaje v letu 2016. Čisti prihodki od prodaje Skupine Luka Koper bodo v letu 2017 znašali 215,4 milijona evrov, kar je povečanje za osem odstotkov glede na oceno v letu 2016.

209.570.765 EUR
LUKA KOPER, D. D.
ČISTI PRIHODKI OD PRODAJE

NAČRT 2017/OCENA 2016 **+11 %**

215.383.022 EUR
SKUPINA LUKA KOPER
ČISTI PRIHODKI OD PRODAJE

NAČRT 2017/OCENA 2016 **+8 %**

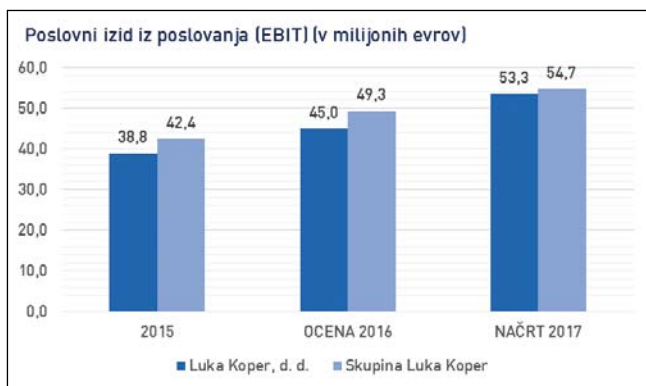


→ **Poslovni izid iz poslovanja (EBIT)** družbe Luka Koper, d. d., je v letu 2017 načrtovan v višini 53,3 milijona evrov, kar je 19 odstotkov več od ocene doseženega poslovnega izida iz poslovanja (EBIT) v letu 2016. Poslovni izid iz poslovanja (EBIT) Skupine Luka Koper bo v letu 2017

znašal 54,7 milijona evrov, kar je povečanje za 11 odstotkov glede na oceno v letu 2016.

53.348.775 EUR
LUKA KOPER, D. D.
POSLOVNI IZID IZ POSLOVANJA (EBIT)
 NAČRT 2017/OCENA 2016 **+19 %**

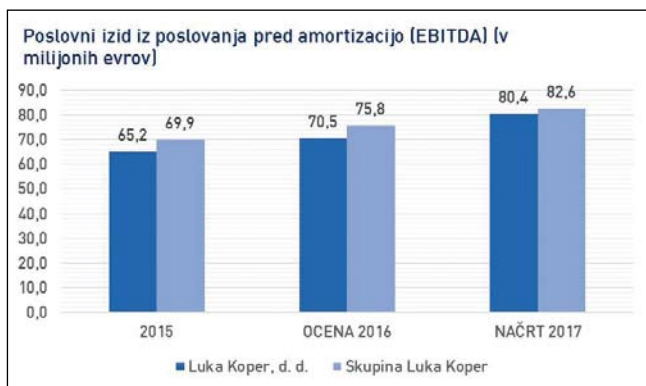
54.652.350 EUR
SKUPINA LUKA KOPER
POSLOVNI IZID IZ POSLOVANJA (EBIT)
 NAČRT 2017/OCENA 2016 **+11 %**



→ **Poslovni izid iz poslovanja pred amortizacijo (EBITDA)** družbe Luka Koper, d. d., je v letu 2017 načrtovan v višini 80,4 milijona evrov, kar je 14 odstotkov več od ocene doseženega poslovnega izida iz poslovanja pred amortizacijo (EBITDA) v letu 2016. Poslovni izid iz poslovanja pred amortizacijo (EBITDA) Skupine Luka Koper bo v letu 2017 znašal 82,6 milijona evrov, kar je povečanje za devet odstotkov glede na oceno v letu 2016.

80.391.487 EUR
LUKA KOPER, D. D.
POSLOVNI IZID IZ POSLOVANJA PRED AMORTIZACIJO (EBITDA)
 NAČRT 2017/OCENA 2016 **+14 %**

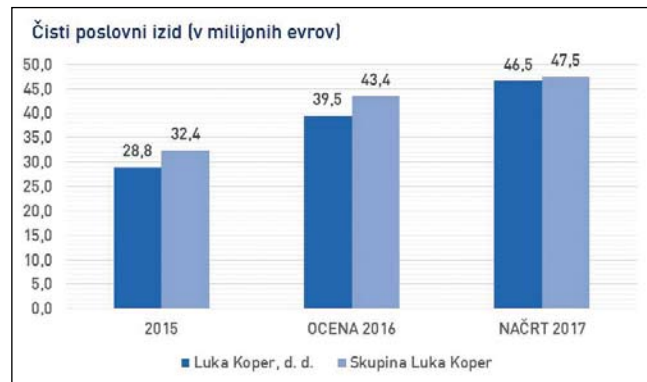
82.590.452 EUR
SKUPINA LUKA KOPER
POSLOVNI IZID IZ POSLOVANJA PRED AMORTIZACIJO (EBITDA)
 NAČRT 2017/OCENA 2016 **+9 %**



→ **Čisti poslovni izid** družbe Luka Koper, d. d., je v letu 2017 načrtovan v višini 46,5 milijona evrov, kar je 18 odstotkov več od ocene doseženega čistega poslovnega izida v letu 2016. Čisti poslovni izid Skupine Luka Koper bo v letu 2017 znašal 47,5 milijona evrov, kar je povečanje za devet odstotkov glede na oceno v letu 2016.

46.521.694 EUR
LUKA KOPER, D. D.
ČISTI POSLOVNI IZID
 NAČRT 2017/OCENA 2016 **+18 %**

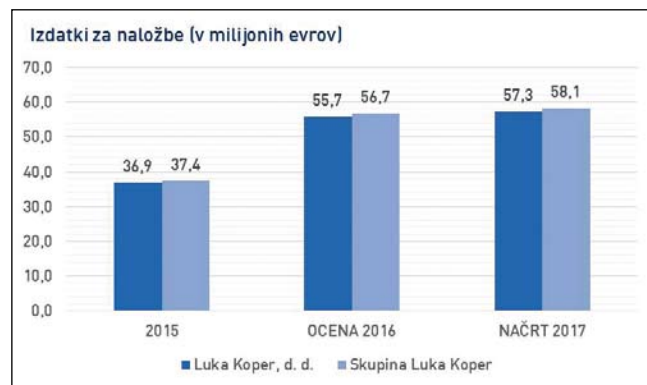
47.463.951 EUR
SKUPINA LUKA KOPER
ČISTI POSLOVNI IZID
 NAČRT 2017/OCENA 2016 **+9 %**



→ **Izdatki za naložbe v nepremičnine, naprave in opremo, naložbene nepremičnine in neopredmetena sredstva** družbe Luka Koper, d. d., so v letu 2017 načrtovane v višini 57,3 milijona evrov, kar je tri odstotke več od ocene doseženih izdatkov za naložbe v letu 2016. Izdatki za naložbe v nepremičnine, naprave in opremo, naložbene nepremičnine in neopredmetena sredstva Skupine Luka Koper bodo v letu 2017 znašali 58,1 milijona evrov, kar je povečanje za dva odstotka glede na oceno v letu 2016. V letu 2017 bodo naložbene aktivnosti, skladno s strategijo družbe, usmerjene predvsem v povečanje kapacitet kontejnerskega terminala na južnem delu pomola I, izgradnjo novega RORO veza v bazenu III ter v izgradnjo večnamenskega skladišča na pomolu II.

57.288.481 EUR
LUKA KOPER, D. D.
IZDATKI ZA NALOŽBE
 NAČRT 2017/OCENA 2016 **+3 %**

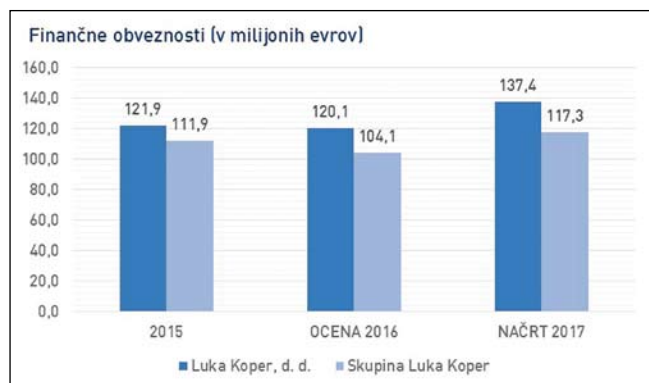
58.096.302 EUR
SKUPINA LUKA KOPER
IZDATKI ZA NALOŽBE
 NAČRT 2017/OCENA 2016 **+2 %**



→ **Finančne obveznosti** družbe Luka Koper, d. d., so v letu 2017 načrtovane v višini 137,4 milijona evrov, kar je 14 odstotkov več od ocene finančnih obveznosti v letu 2016. Finančne obveznosti Skupine Luka Koper bodo v letu 2017 znašale 117,3 milijona evrov, kar je povečanje za 13 odstotkov glede na oceno v letu 2016. Finančne obveznosti se bodo povečale iz naslova večjega načrtovanega obsega zadolžitve zaradi financiranja naložbenih aktivnosti v letu 2017, vračila glavnin in izplačila dividend.

137.377.452 EUR
LUKA KOPER, D. D.
FINANČNE OBVEZNOSTI
 NAČRT 2017/OCENA 2016 **+14 %**

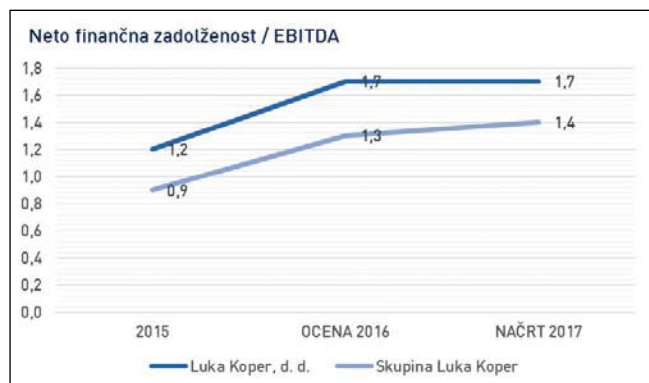
117.347.122 EUR
SKUPINA LUKA KOPER
FINANČNE OBVEZNOSTI

 NAČRT 2017/OCENA 2016 **+13 %**


→ **Neto finančna zadolženost / EBITDA** družbe Luka Koper, d. d., je v letu 2017 načrtovana v višini 1,7, kar je dva odstotka manj od ocene neto finančne zadolženosti / EBITDA v letu 2016. Neto finančna zadolženost / EBITDA Skupine Luka Koper bo v letu 2017 znašala 1,4, kar je povečanje za pet odstotkov glede na oceno v letu 2016.

1,7
LUKA KOPER, D. D.
NETO FINANČNA ZADOLŽENOST / EBITDA

 NAČRT 2017/OCENA 2016 **-2%**
1,4
SKUPINA LUKA KOPER
NETO FINANČNA ZADOLŽENOST / EBITDA

 NAČRT 2017/OCENA 2016 **+5 %**


→ **Čista dobičkonosnost kapitala (ROE)** družbe Luka Koper, d. d., je v letu 2017 načrtovana v višini 14,4 odstotka, kar je osem odstotkov več od ocene čiste dobičkonosnosti kapitala (ROE) v letu 2016. Čista dobičkonosnost kapitala (ROE) Skupine Luka Koper bo v letu 2017 znašala 13,6 odstotka, kar je na ravni ocene v letu 2016.

14,4 %
LUKA KOPER, D. D.
ČISTA DOBIČKONOSNOST KAPITALA (ROE)

 NAČRT 2017/OCENA 2016 **+8%**
13,6 %
SKUPINA LUKA KOPER
ČISTA DOBIČKONOSNOST KAPITALA (ROE)

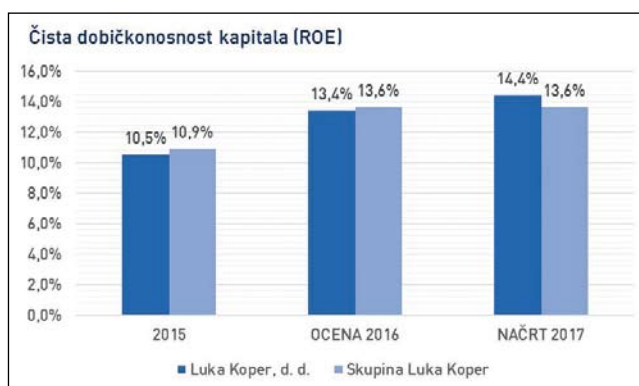
 NAČRT 2017/OCENA 2016 **+0 %**


Foto: Mateja Clarici

(v evrih)	Luka Koper, d. d.			Skupina Luka Koper		
	OCENA 2016	NAČRT 2017	Indeks načrt 2017 / ocena 2016	OCENA 2016	NAČRT 2017	Indeks načrt 2017 / ocena 2016
Čisti prihodki od prodaje	189.179.556	209.570.765	111	199.512.422	215.383.022	108
Poslovni izid iz poslovanja (EBIT)	44.965.133	53.348.775	119	49.251.537	54.652.350	111
Poslovni izid iz poslovanja pred amortizacijo (EBITDA)	70.535.673	80.391.487	114	75.789.841	82.590.452	109
Čisti poslovni izid	39.452.835	46.521.694	118	43.384.228	47.463.951	109
Izdatki za naložbe	55.719.628	57.288.481	103	56.707.722	58.096.302	102
Ladijski pretovor	21.982.670	22.767.168	104	21.982.670	22.767.168	104
Število zaposlenih na dan 31.12.	886	931	105	1.071	1.120	105

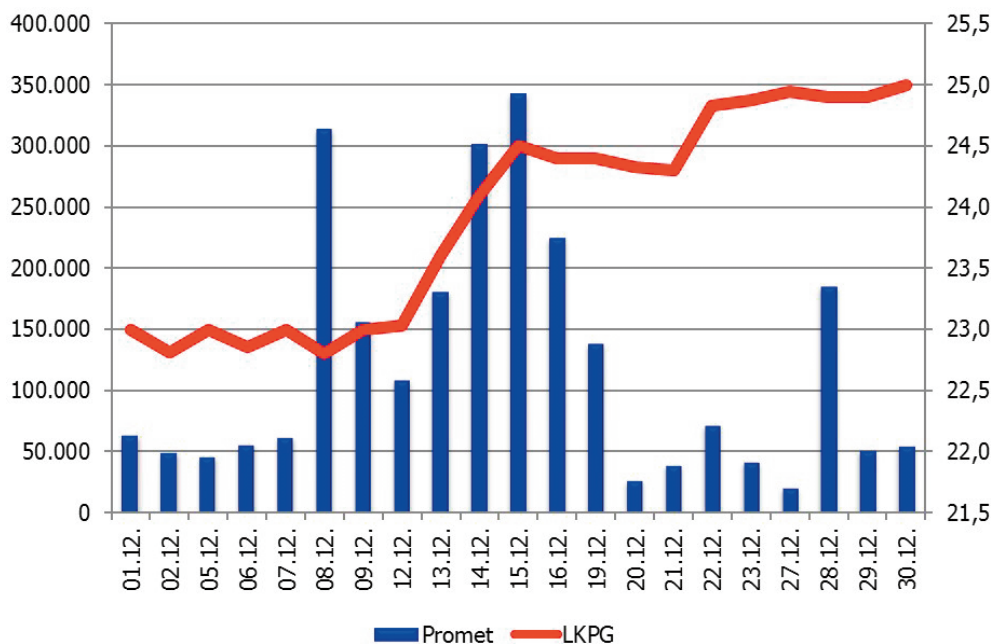
Ključni kazalniki poslovanja

Prvi uradni podatki o ladijskem pretovoru in poslovnih prihodkih matične družbe v letu 2016 bodo objavljeni 19. januarja 2017.

Delnica Luke Koper v decembru 2016

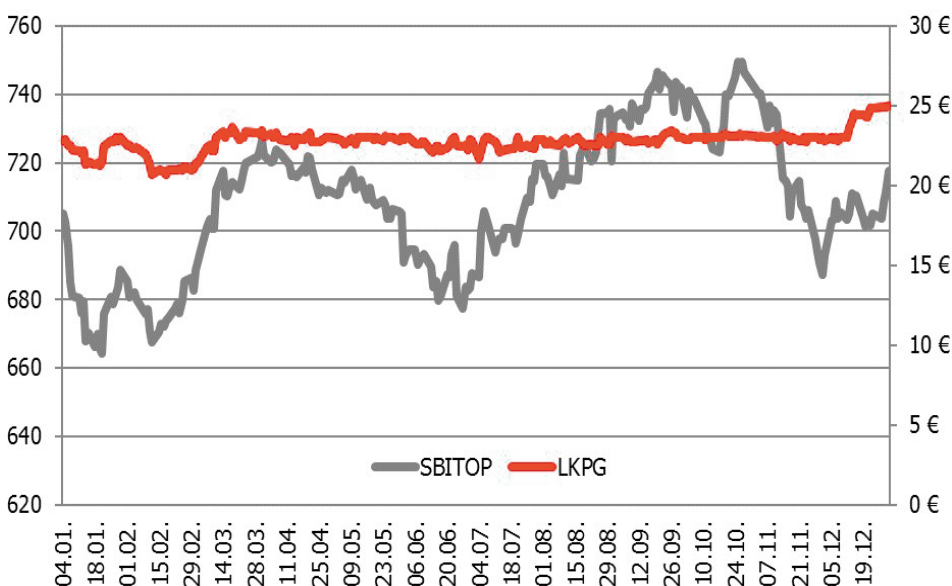
V decembru je povprečni zaključni tečaj delnice Luke Koper, d. d. znašal 23,93 evra, sicer pa se je njegova vrednost v minulem mesecu gibala med 22,80 in 25,00 evri. Pri tem je bilo sklenjenih 590 borznih poslov in poslov s svežnji, skupni promet za to obdobje pa je dosegel 2.538.299 evrov. Ob tem je lastništvo zamenjalo 106.173 delnic.

Najvišji tečaj, po katerem so bili sklenjeni posli, je znašal 25,30 evra, najnižji pa 22,52 evra. V primerjavi s tečajem ob koncu leta 2015 se je njena vrednost dvignila za devet odstotkov. Tržna kapitalizacija delnic Luke Koper je na dan 31.12.2016 znašala 350.000.000 evrov.



Gibanje vrednosti delnice LKPG in dnevnega prometa v decembru 2016

Delnica Luke Koper v letu 2016



Najvišji tečaj, po katerem so se sklepali posli v letu 2016, je znašal 25,30 evra, najnižji pa 20,60 evra. Lastnika je zamenjalo 815.445 delnic, kar vrednostno predstavlja 18.713.558 evrov. Število vseh delničarjev naše družbe je v letu 2015 zabeležilo rahel upad, saj se je znižalo na 10.425.

Leto 2016 je bilo za delničarje naše družbe dokaj mirno, saj so brez večjih pretresov bili priča 9-odstotnemu porastu vrednosti naše delnice; delničarji drugih slovenskih delniških družb so se morali ob bistveno večjih nihanjih vrednosti spriznati z nekaj manj kot 2-odstotnim porastom vrednosti svojih delnic, kar nam prikazuje gibanje indeksa SBITOP.

Andreja Ličen-Čok



Foto: Mateja Clarici

Kaj pravijo finančni analitiki?

Luško delnico skrbno spremljajo domači in tuji analitiki iz borzoposredniških hiš, skladov ter bank. Ob začetku poslovnega leta smo poiskali nekaj njihovih mnenj o poslovanju družbe:

Domen Granda, finančni analitik iz Gorenjske borzoposredniške družbe je za časopis Finance povedal: »Luka Koper je sicer z načrtom za leto 2017 pozitivno presenetila, saj za leto 2017 kljub veliki rasti v letu 2016 načrtujejo skoraj 10-odstotno rast čistega dobička, vendar je v danem trenutku tveganje izgradnje drugega tira in slabega korporativnega upravljanja preprosto preveliko,« ter

tako tudi utemeljil svojo odločitev, zakaj je v zadnjem mesecu svoje borzno priporočilo za delnico LKPG iz 'kupi' spremenil v 'drži'.

Sašo Stanovnik, vodja oddelka analiz in glavni ekonomist pri Skupini Alta, je za Finance ocenil: »Glede na pričakovane rezultate, poslovno okolje in vrednotenje se nam zdijo najzanimivejše delnice Petrola in Luke Koper. Razmerje med ceno delnice in dobičkom na delnico namreč za Luko Koper znaša 8,3.« Po zadnji analizi Alte ima luška delnica ciljno ceno 33,6 evra ter priporočilo 'kupi'.

Rok Štemberger

Luka Koper je uspešno podjetje

Tudi v lanskem letu smo z javnomnenjsko raziskavo preverili, kako okoliški prebivalci vidijo podjetje Luka Koper, kakšen je vpliv pristaniške dejavnosti na njihovo življenje in kaj si mislijo o naših razvojnih projektih.

Anketo je izvedlo specializirano podjetje Interstat. V anketo je vključijo prebivalce vseh starostnih skupin na območju Ankarana, Bertokov, Hrvatinov, Semele, Žusterne in centra Kopra. Tudi tokrat smo v anketo vključili šest tematskih področij, povzetke odgovorov pa podajamo v nadaljevanju. Anketiranci so ocenjevali z oceno od 1 do 5.

ODNOS DO LUKE KOPER

Skoraj 80 odstotkov anketirancev je mnenja, da je Luka Koper uspešno ali pa zelo uspešno podjetje, slabih 5 odstotkov pa meni, da je družba neuspešna.

Okrog 75 odstotkov anketirancev je mnenja, da Luka Koper veliko ali zelo veliko prispeva h gospodarskemu razvoju Mestne občine Koper, 4 odstotke anketirancev pa je nasprotnega mnenja. Povprečna ocena se je v primerjavi z lanskim letom izrazito izboljšala (2016: 4,26 – 2015: 4,05) in se praktično izenačila z oceno v letu 2010.

V letošnjo anketo smo dodali dve vprašanji, in sicer:

- Koliko Luka Koper vsako leto prispeva v proračun Mestne občine Koper in občine Ankarana skupaj v obliki koncesijskih dajatev in nadomestil za uporabo stavbnega zemljišča? 49 odstotkov anketirancev je odgovorilo veliko ali zelo veliko.
- Koliko denarja letno Luka Koper prispeva v proračun Mestne občine Koper in Ankarana? 44 odstotkov anketirancev na vprašanje ni vedelo odgovora, 26 odstotkov pa je odgovorilo: več kot 3 milijone evrov.

SPONZORSTVA IN DONACIJE

43 odstotkov anketirancev je mnenja, da Luka Koper veliko oziroma zelo veliko vlaga v sponzorstva in donacije, 30 odstotkov je mnenja, da srednje vlaga, 16 odstotkov pa da vlaga malo oziroma zelo malo. 26 odstotkov anketirancev ni znalo odgovoriti na vprašanje, katere projekte v lokalni skupnosti Luka Koper trenutno podpira (2015: 37 odstotkov). Ostali so večinoma navedli nogometni klub (49 odstotkov) ter šport na splošno (28 odstotkov), sledi Odbojgarski Klub Luka Koper.

UGLED

74 odstotkov meni, da je Luka Koper ugledna ali pa zelo ugledna družba, 4 odstotke pa meni, da ni ugledna. Srednja ocena v letošnji raziskavi je 4,08, v letu 2015 pa je bila 4,20.



Foto: Jaka Ivančič

69 odstotkov vprašanih se ne strinja s prodajo državnega deleža v Luki Koper.

OKOLJSKI VPLIVI PRISTANIŠČA

Največ anketirancev je kot glavne onesnaževalce okolja izpostavilo industrijo v Trstu (29 odstotkov), cestni promet (21 odstotkov) in pristanišče (letos 11 odstotkov, lani 19 odstotkov). Prebivalci Ankarana situacijo vidijo nekoliko drugače: največ jih kot glavnega onesnaževalca prav tako vidi industrijo v Trstu (31 odstotkov), na drugem mestu pa je pristanišče (25 odstotkov).

Da pristaniška dejavnost najbolj vpliva na onesnaženost morja, meni 38 odstotkov vprašanih, 33 odstotkov je navedlo onesnaženost zraka, 19 odstotkov pa hrup. Raste delež tistih, ki izpostavljajo svetlobno onesnaževanje (10 odstotkov), raste pa tudi delež takih, ki menijo, da pristaniška dejavnost nima vpliva na okolje (11 odstotkov).

Povprečna ocena vlaganja Luke Koper v varovanje okolja je znašala tako kot v letu 2015 3,25.

PROSTORSKI RAZVOJ

61 odstotkov anketirancev je seznanjena z vsebino državnega prostorskega načrta (DPN) za koprsko pristanišče (lani 64 odstotkov).

81 odstotkov (lani 75 odstotkov) anketirancev, ki so seznanjeni z državnim prostorskim načrtom, se z njim strinja. Podatki kažejo najvišjo podporo do sedaj. Med razlogi za nasprotovanje DPN prevladuje tako kot lansko leto prevelik poseg v prostor (letos 43 odstotkov, lani 69 odstotkov), onesnaževanje okolja in širitev proti Ankaranu.

S podaljšanjem prvega pomola se strinja 80 odstotkov anketirancev, s podaljšanjem drugega pomola pa 75

odstotkov anketirancev. Podatki za območje Koper center kažejo, da se podaljšanjem prvega pomola podpira 80 odstotkov vprašanih, podaljšanje drugega pomola pa podpira 71 odstotkov prebivalcev Ankarana.

94 odstotkov anketiranih podpira izgradnjo drugega tira.

NAČIN INFORMIRANJA

Večino informacij na temo koprskega pristanišča anketirani dobijo iz tiskanih medijev (41 odstotkov) in preko televizije (47 odstotkov). Povečal se je odstotek tistih, ki informacije pridobivajo na spletu (39 odstotkov).

Največ informacij o Luki Koper anketiranci dobijo v Primorskih novicah (36 odstotkov), skoraj tretjina na TV Slovenija 1 (31 odstotkov), četrtna na POP TV (27 odstotkov), okrog petina vprašanih pa na TV Koper – Capodistria (21 odstotkov). Pomemben vir informacij je tudi Radio Koper (15 odstotkov) in spletni portal 24 ur (10 odstotkov).

Glede poslovanja in razvoja pristanišča anketiranci najbolj zaupajo predstavnikom Luke Koper (25 odstotkov), prijateljem in znancem (15 odstotkov), medijem (14 odstotkov), neodvisnim strokovnjakom (10 odstotkov).

V zadnjih petih letih si je pristanišča ogledalo 29 odstotkov anketiranih. Dobre dve tretjini (71 odstotkov) anketiranih ni bilo na vodenem ogledu pristanišča v zadnjih petih letih.

Z rezultati ankete smo v Luki Koper zadovoljni, predvsem z visokim deležem tistih, ki podpirajo naše razvojne projekte in projekt drugega tira. Pozitivno je tudi, da pristanišče ni več prepoznano kot največji onesnaževalec v okolju.

Področje odnosov z javnostmi

Ponovno dokazujemo, da ...

Ponovno smo prejeli EMAS certifikat. Sistem EMAS predstavlja nadgradnjo že vzpostavljenega sistema ravnanja z okoljem (ISO 14001) in predvsem dokazila o tem, da podjetje deluje skladno z okoljsko zakonodajo in prejetimi okoljevarstvenimi soglasji ter dovoljenji. Certifikat nam je podelilo Ministrstvo za okolje in prostor - Agencija RS za okolje. V odločbi so zapisali, da »družba Luka Koper, d. d. izpolnjuje vse zakonsko predpisane normative na področju varstva okolja in ne obremenjuje okolja čezmerno«. Zahteva sistema je, poleg skladnosti z zakonodajo in dovoljenji, tudi stalno izboljševanje sistema ravnanja z okoljem, objektivnim in rednim vrednotenjem uspešnosti takih sistemov, zagotavljanjem informacij o okoljski uspešnosti, odprtim dialogom z javnimi in drugimi zainteresiranimi stranmi ter dejavnim vključevanjem zaposlenih.

Za vzdrževanje najvišjega okoljskega standarda so zaslužni vsi zaposleni



in hkrati vsi odgovorni za vzdrževanje vzpostavljenega sistema.

Omenimo lahko, da smo v lanskem letu prejeli tudi priznanje Evropske komisije,

da smo nacionalni pionirji na okoljskem področju, saj vzdržujemo EMAS certifikat že osem let.

Franka Cepak

Mislimo zeleno, delujemo zeleno

V pristanišču že več let skrbimo za kakovost prostora in naravnega okolja, saj je naš cilj postati zeleno pristanišče. Da smo na pravi poti, nam potrjujejo tudi številni obiskovalci, ki pohvalijo zeleno podobo pristanišča, in skrb, ki jo vlagamo pri ohranjanju zelenih površin. V na namen smo v decembru posadili 22 novih dreves, cipres in borovcev, predvsem ob prelivu za Škocjanski zatok.

Tekst in foto: Mateja Clarici



Viking Sea zaključila sezono



Uspešno potniško sezono v letu 2016 je zaključila ladja za križarjenje Viking Sea, ki smo jo na potniškem terminalu privezali 12. decembra. Ta ladja bo po dvomesečnem premoru odprla tudi sezono 2017, in sicer s prihodom 18. marca. Po do sedaj znanih najavah bo letošnja sezona zelo podobna lanski. V Koprju pričakujemo 60 potniških ladij, ki bodo pripeljale okrog 75.000 turistov.

Tekst in foto: Mateja Clarici

Pripravljalna dela za drugi tir naj bi stekla že poleti

Vlada RS je zadnje dni decembra na redni seji sprejela odločitev o 20-milijonski dokapitalizaciji državnega projektnega podjetja 2TDK, za izvedbo pripravljanih del, ki naj bi stekla predvidoma poleti 2017. Dokapitalizacija mora biti izvedena najkasneje do roka za oddajo prijave na evropska sredstva v okviru mehanizma Instrument za povezovanje Evrope (tretji razpis), ki se zaključuje 7. februarja 2017.

Po seji vlade je minister za infrastrukturo **Peter Gašperšič** povedal (povzeto po sporočilu Slovenske tiskovne agencije), da finančna konstrukcija za projekt drugega tira sicer še ni potrjena, da pa je vrednost projekta ocenjena na manj kot

eno milijardo evrov. Poudaril je, da v ocenjeni vrednosti niso upoštevani stroški davka na dodano vrednost (DDV) za gradbena dela, kajti v skladu z zakonom o DDV je mogoče ta davek v času gradnje poračunavati, poleg tega pa so pri oceni vrednosti projekta upoštevali nižjo vrednost samih del ter nekatere tehnične optimizacije. Sicer pa bo proga zgrajena tako za tovorne kot potniške vlake, kot to predvideva gradbeno dovoljenje. Investicijski elaborat za gradnjo drugega železniškega tira Divača-Koper, ki ga je družba 2TDK predložila vladi, daje v razmislek tri možne načine financiranja projekta. Odločitev vlade o izbrani metodi se pričakuje

do konca januarja, med njimi pa naj bi bila izbira javno-zasebnega partnerstva najmanj verjetna, saj bi bila gradnja proge v tem primeru dražja. Namesto tega se kot najbolj optimalna možnost ponuja javnofinančni model z udeležbo ene od zalednih držav. Znano je, da je zanimanje za sodelovanje pri gradnji drugega tira že pokazala Madžarska, ki je zainteresirana za sodelovanje pri razvoju logistike na celotnem koridorju srednje in vzhodne Evrope. «Z Madžarsko smo v intenzivnih dogovorih,» je potrdil Gašperšič in dodal, da bi z njenim sodelovanjem zagotovili projektu mednarodno razsežnost in povečali možnost za uspeh na kandidiranju za evropska sredstva. V zameno

pa Madžarska zagotovo ne bo dobila lastniškega deleža v Luki Koper. »V igri je solastniški delež v družbi 2TDK, sicer pa bodo tudi kapitalski vložki parterjev ustrezno obrestovani,« je dejal Gašperšič. Objavo razpisa za začetek gradnje, ki naj bi trajala šest do sedem let, pričakuje konec leta 2017. Poleg že vloženih petih odstotkov potrebnih sredstev in neposrednih kapitalskih vložkov, ki naj bi predstavljali 40 odstotkov finančne konstrukcije, pa naj bi denar za projekt prišel še iz nepovratnih evropskih sredstev (25 odstotkov) ter kreditov Evropske investicijske banke (30 odstotkov).
Tatjana Jazbec

Javna tribuna »Tir za našo prihodnost«

Civilna fronta Vstala Primorska-vstani Slovenija! kateri je pridružen tudi Sindikat žerjavistov pristaniških delavcev (SZPD), je izpolnila obljubo, dano na zadnjem poletnem protestu pred vladnim poslopjem v Ljubljani, in 13. decembra ponovno stopila pred javnost. Zaradi vseh slepomišenj Vlade, infrastrukturnega ministra **Petra Gašperšiča**, projektnega podjetja 2TDK, Družbe za upravljanje investicij DRI in drugih vpletenih, je v koprskem Središču Rotunda organizirala zelo odmevno javno tribuno o drugem tiru med Divačo in Koprom.

Predsednik Sekcije pristaniških špediterjev pri Združenju za promet Gospodarske zbornice Slovenije **Čedomir Bojanić** je pojasnil, da drugi tir ni nujen le za razvoj Luke Koper, temveč za celotno logistično verigo in gospodarstvo - vsak evro

pretovorjenega blaga v luki naj bi prinesel šest evrov prihodka slovenskemu gospodarstvu. Poslanec Združene levice **Matej T. Vatovec** se je dotaknil interpelacije ministra, a hkrati poudaril, da gre za načrtno dejanja vlade, kar kaže tudi vabilo Madžarski, da vstopi v financiranje in izgradnjo. Predsednik sveta delavcev Luke Koper **Mirko Slosar** je spomnil na zavlačevanje pri izgradnji novih vhodov v pristanišče in razširitvi koncesijskega območja ter na zahteve sveta delavcev po pojasnitvah glede modela upravljanja pristanišča in odpiranja koncesijske pogodbe. Pika na i pa je bil prispevek ekonomista **Jožeta P. Damijana**, ki je analitično razgalil vso bedo vladnih igrar, katerih posledice bomo čutili v višjih stroških izgradnje tudi zaradi neuspeha na razpisu za pridobivanje evropskih sredstev



leta 2015. Izrazil je tudi pomislek, da vlada pravzaprav nima namena iti v investicijo. Jože P. Damijan je sicer član Sveta za civilni nadzor projekta drugi tir, ki združuje številne strokovnjake, s Civilno fronto pa sta na številne naslove in medijem poslala skupno

izjavo, v kateri obe organizaciji zagotavljata, da bosta še naprej vestno gledali pod prste vsem akterjem, argumentirano opozarjali na nepravilnosti in zavajanja ter predlagali cenejše in izvedljive rešitve.

Katja Coraci,
organizatorica tribune

Javna tribuna z evropskim poslancem

Evropski poslanec iz stranke SLS **Franc Bogovič** je bil pobudnik javne tribune, ki se je odvijala v Kopru 16. decembra lani. Nanjo je povabil več sogovornikov, ki so razpravljali o tem, kako v Sloveniji izpeljati velike infrastrukturne projekte, kot je tudi drugi tir, s pomočjo evropskih virov financiranja. V pogovoru so sodelovali še **Sibil Svilan**, predsednik uprave SID banke, **Metod Di Batista**, direktor državnega podjetja

DDC, **Matjaž Kranjec**, direktor infrastrukture Slovenske železnice, **Stanko Štrajn** iz Sveta za civilni nadzor projekta drugi tir in **Sebastjan Šik** s področja odnosov z javnostmi iz Luke Koper.

Kljub temu, da je država opredelila projekt drugega tira za strateško naložbo, pa se še ni jasno opredelila, kako ga izpeljati, so se uvodoma strinjali sogovorniki. »Drugi tir je pomemben

za državo in za evropsko gospodarstvo, ki je vezano na slovensko železniško omrežje,« je povedal Kranjec, Di Batista pa je poudaril, da so veliki infrastrukturni projekti medgeneracijski in kot taki primerni za sofinanciranje z dolgoročnimi posojili ter dodal: »Sodelovanje EU zagotavlja tudi večjo transparentnost in učinkovitost ter preprečuje korupcijo.« Dejstvo je, da mora biti projekt vsebinsko

in ekonomsko vzdržan, da ga financirajo iz evropskega sklada.

Finančna konstrukcija bi morala biti tako daleč, da bi z njo seznanili javnost in pripravili vse potrebno do februarskega razpisa CEF za prometne projekte. Če nam tega ne bi uspelo, bomo v velikih težavah, je poudaril Bogovič, in prometni koridorji bodo zaobšli Slovenijo, zgrajeni pa bodo prek Italije in Avstrije.
Sonja Kranjec

Podaljšali smo življenjsko dobo rezervoarjem

Prvi trije veliki rezervoarji za letalsko gorivo so bili zgrajeni leta 2008, gre za rezervoarje TRO-JET št. 8, 9 in 11 na terminalu za tekoče tovore. Na zunanjih plaščih lovilnih skled rezervoarjev se je v višini enega metra pojavila korozija, ki jo je v takšnih objektih potrebno odstraniti.

“Sčasoma se zaradi morskih vplivov, nečistoče, ekstremnih nihanj temperature in vlage, čemur vse so izpostavljeni rezervoarji, začne pojavljati korozija. Rja načne najprej zgornji sloj barve, nato pa lahko zažira že v osnovni material objekta. Če ga ne bi zaščitili, bi lahko v skrajnem primeru prišlo do puščanja. Rja je v našem primeru napadla podnico oz. dno rezervoarja, kjer je tudi največji pritisk vsebine na rezervoar. Zato smo se lotili antokorozijske zaščite (AKZ),” nam je razložil **Sani Čejvanović** s področja investicij.

Pred izbiro izvajalca in pričetkom del so najprej izdelali obsežen varnostni načrt za izvajalca, s katerim so ga zavezali, da bo pri svojem delu upošteval vse varnostne in okoljske predpise ter standarde.

Z AKZ zaščito so sanirali od rje načete dele rezervoarjev in jim hkrati s tem podaljšali življenjsko dobo. Čejvanović: “Navadno izvajamo AKZ na osem do deset let. Tokrat smo jo izvajali samo na zunanjem delu rezervoarjev na vmesnem prostoru z zunanjim plaščem. Izvajalec Final Pasarič d.o.o. je imel kar precej zahtevno delo. Najprej je moral odstraniti rjo in nečistočo s tehnologijo



Na temeljni rdeči premaz so nanesti še dva zelena, vmesnega in gornjega v dveh različnih niansah, tako je bilo videti, da je izvajalec nanesel premaz zadostne debeline, kar so na koncu tudi izmerili

water-jet. Gre za čiščenje z vodnim curkom moči 2500 barov. Za primer naj povem, da običajni visokotlačni čistilniki zmorejo pritisk od 50 do 100 barov. Zanimivo je to, da je voda povzročila korozijo, z vodo pa smo jo tudi sanirali. Nečistočo, ki je nastajala pri čiščenju, smo lovili v predizlivni bazen in odpeljali na uničenje. Po čiščenju z vodo pod visokim pritiskom, ko je bila površina povsem čista, so nanesti najprej temeljni

premaz, nato pa dva sloja poliamidnega premaza. Dobavitelj barve je moral podati garancijo za kakovost.«

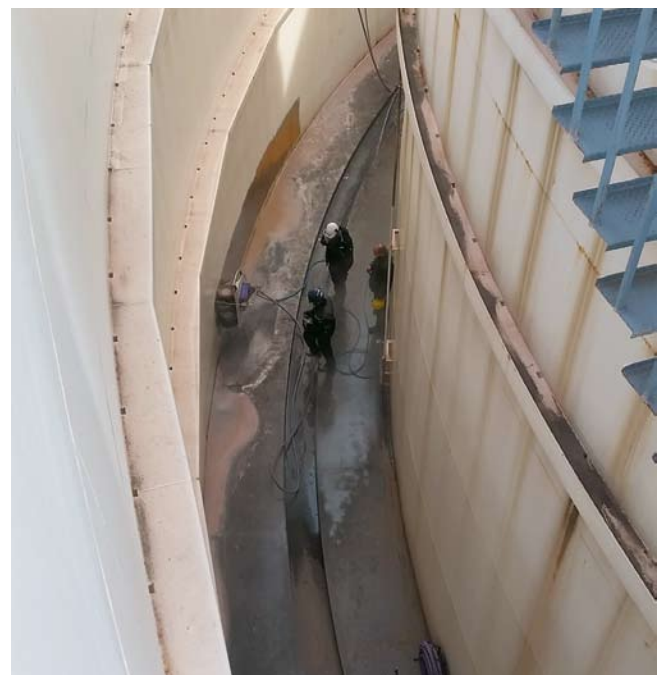
Za sanacijo vseh treh rezervoarjev so potrebovali še nekaj manj kot načrtovanih 36 dni tudi zaradi ugodnega vremena, ki vpliva na temperaturo nanosa in temperaturo sušenja barve.

Sonja Kranjec

Foto: Sani Čejvanović



Rezervoar po zaključeni sanaciji



Korozija je pričela načenjati že osnovni material; za čiščenje z vodnim curkom je dobavitelj strojne opreme iz Nemčije prvič preizkusil robota, ki so ga postavili na steno rezervoarja, ki je nato čiščenje samostojno izvajal

Namenski prostor za nudenje prve pomoči

4. januarja je področje za varovanje zdravja zaposlenih in ekologijo dobilo v uporabo kontejner za nudenje prve pomoči.

Skladno z zakonodajo smo morali v pristanišču zagotoviti namenski prostor za nudenje prve pomoči v primeru delovnih nesreč. V pravilniku o zahtevah za zagotavljanje varnosti in zdravja delavcev na delovnih mestih je namreč med drugim navedeno, da mora delodajalec zagotoviti najmanj en prostor za prvo pomoč, če zaposluje več kot 1000 delavcev na eni lokaciji oz. če zaposluje več kot 100 delavcev v delovnem procesu, v katerem obstajajo večje nevarnosti za poškodbe in zdravstvene okvare.

Odločili smo se, da bo prostor za nudenje prve pomoči premičen, namestili smo ga ob reki Rižani, tako da je na sredini



Kontejner je skladno z zakonodajo vidno označen in opremljen z vsem potrebnim za nudenje prve pomoči; namestili smo ga v bližino delovišč



Okolico objekta smo morali urediti tako, da lahko v njegovo bližino neovirano pripelje reševalno vozilo, vrata prostora pa dovolj široka, da omogočajo neovirano uporabo nosil.

pristanišča in čim bližje vsem deloviščem. Nabavili smo opremljen kontejner, ki ima urejeno vso strojno instalacijo. Na zunanji strani kontejnerja je priključek za vodo, električno in odtok za vodo. Električni in vodovodni priključek ter odtok vode je izvedla družba Luka Koper INPO. V opremljenosti kontejnerja so postelja, pisalna miza, omare za shranjevanje opreme za nudenje prve pomoči, stoli in element z umivalnikom. Kontejner ima pregradno steno in v manjšem delu je shranjena oprema za nudenje prve pomoči; nosila, omarica prve pomoči, gasilni aparat idr.

Sonja Kranjec

Foto: Mateja Clarici

Darila za Hladilnik toplega srca

Tudi Luka Koper se je pridružila dobrotelni akciji Radia Capris Hladilnik toplega srca z željo, da bi polepšala božično-novoletne praznike otrokom iz socialno ogroženih družin. Podarili smo kar lepo število igračk, ki jih je Rdeči križ razdelil otrokom v občini Piran.

Akcija je bila zelo uspešna, saj so v enem mesecu zbrali dve toni in pol izdelkov in pomagali nekaj sto družinam z Obale.

Mateja Clarici



Foto: Radio Capris

Prometna varnost v pristanišču

Pristanišče je živahno križišče tovora, ljudi, vozil in delovnih strojev. Medtem ko se luška površina že več kot desetletje ni spremenila, se je pretovor v tem obdobju praktično podvojil. Iz dneva v dan se po luških površinah premika vse več delovnih strojev, osebnih in tovornih vozil ter vagonov.

Kamionov smo v letu 2016 našli 290.039 oz. 6 odstotkov več kot v letu 2015, vagonov pa smo skupaj naložili in razložili 286.757 oz. 7 odstotkov več kot v letu 2017. Zaradi znanih zapletov do nadaljnjega ostajamo pri enem luškem vhodu, zato prometno problematiko rešujemo z ukrepi, ki zaenkrat le kratkoročno rešujejo prometne zagate v pristanišču. V lanskem letu smo v tej smeri izvedli več naložb. Premaknili smo vhod na parkirišče pred upravno stavbo, s širitvijo smo povečali pretočnost na vhodu ter z novim krožiščem na luški vpadnici upočasnili hitrost vozil. Med sprejete ukrepe, ki povečujejo prometno varnost, moramo omeniti še prepoved peš hoje po pristanišču (razen na označenih peš poteh), prepoved vhoda na pristaniško območje enoslednim vozilom (kolesa, kolesa z motorjem in motorna kolesa) ter dosledno uporabo varovalne opreme (odsevni jopiči, obutev idr.). Medtem, ko prepoved peš hoje po pristanišču velja že od januarja 2015, je promet in uporaba enoslednih vozil od 1. januarja dovoljena le vozilom v lasti Luke Koper, in sicer v skladu z internimi pravili in ob spoštovanju kriterijev, ki veljajo za osnovna sredstva v Luki Koper, d. d. ter nacionalnih predpisov s področja prometne varnosti (uporaba luči, tehnična brezhibnost vozila ...).

Pravila, ki veljajo na območju pristanišča so podrobno opredeljena v Pravilniku o notranjem redu Luke Koper in Pravilniku o zagotavljanju varnosti in zdravja pri delu v koprskem pristanišču. Oba dokumenta sta javno objavljena na spletni strani Luke Koper. Področje pristaniške varnosti Luke Koper bo s ciljem varovanja ljudi in premoženja tudi v prihodnje nadaljevalo s kontrolami na področju varnosti prometa.

Tatjana Jazbec



Ugotavljamo, da so kršitelji prepovedi peš hoje po pristanišču pogosto mornarji, ki si do vhoda v pristanišče običajno ubirajo najnevarnejše poti. Zato na tem mestu ponovno pozivamo predstavnike ladjarjev, da o sprejetih ukrepih ustrezno seznanijo ladijske posadke.

Foto: Mateja Clarici



Hitrosti na luški vpadnici je omejena na 40 km na uro, kar pogosto spremlja dobro opremljena ekipa luških varnostnikov, ki je bogatejša za sodobnejši merilec hitrosti.

Foto: Mateja Clarici



Montažno krožišče na luški vpadnici zmanjšuje hitrost in povečuje prometno varnost.

Foto: Mateja Clarici

Pristanišče dobrih idej ponovno odpira svoja vrata

Že sedmo leto zapored bomo razpoložljiva sponzorska in donatorska sredstva Luke Koper, d. d. razdelili preko razpisa sklada Živeti s pristaniščem. Pri tem sledimo trem ciljem: krepitvi blagovne znamke Luka Koper oziroma dvigovanju ugleda in prepoznavnosti družbe, udeležanju družbene odgovornosti in podpora lokalnemu okolju, predvsem tistemu delu, na katerega pristaniška dejavnost najbolj vpliva.



Predmet razpisa je financiranje projektov, ki prispevajo k spodbujanju kulturnih, športnih, okoljskih, izobraževalnih, humanitarnih in drugih aktivnosti v lokalnem in širšem okolju. Prijave zbiramo **do vključno 31. 1. 2017**. Navodila, pravilnik in prijavnica so dostopni na spletni strani www.zivetispristaniscem.si.

V lanskem letu smo podprli 171 projektov. Med temi naj omenimo le nekatere:

Čisto morje



Projekt Čisto morje - naš ponos v organizaciji Potapljaškega društva Oceanik. Preko 20 potapljačev iz vse Slovenije in 50 prostovoljcev že vrsto let skrbi za čiščenje slovenskega morja. Povedali so nam, da so iz morja potegnili najrazličnejše stvari, kot so kovinske konstrukcije, dele čolnov, smetnjake, vrvi, gasilne aparate, pločevinke, plastične embalaže in steklovino. V sklopu akcije so pripravili tudi delavnice za otroke na temo recikliranja in ohranjanja čistega okolja.

Gledališka predstava Okno v svet



V Gledališki šoli Talia so pripravili štiri krajše predstave z naslovom Okno v svet – Gledališki omnibus. Predstavili so zgodbe, povezane s pristaniščem, in spoznavali luške poklice. Najbolj zanimiva je bila predstava Banane iz Afrike, v kateri so prikazali pot, ki jo opravijo banane z dreves do trgovine in njihov prihod v pristanišče.

Monografija Belo zlato krilatega leva

Pomorski muzej Piran je izdal obsežno monografijo Flavio Bonina o zgodovini solin severnega Jadrana v obdobju Beneške republike.



Knjiga opisuje razvoj solin od Milj do Paga v ključnem zgodovinskem obdobju njihovega razmaha. Od vseh nekdanjih solin, sta v Istri danes prisotne in delno delujoče le še piranske soline v Sečovljah in Strunjanu. Zanimiva je tudi zgodovina solin v Koprju, ki so se razprostirale tudi na delu območja, kjer se je kasneje razvilo pristanišče.

MIFF festival



Folklorno društvo Val je organiziralo že 14. Mednarodni folklorni festival sredozemskih držav MIFF 2016. Namen festivala je združevanje in prikaz različnih kultur iz sredozemskega območja, združevanje mladih folkloristov in sklepanje novih poznanstev. Na festivalu sodelujejo folklorne skupine iz Slovenije in različnih evropskih držav.

Muzej školjk



V Muzeju školjk v Piranu so postavili vitrino s polži in školjkami iz školjčne sipine v bližini Luke Koper. Školjčna sipina je fenomen v svetovnem merilu. Pri njenem nastanku je ključno vlogo igrala Luka Koper, ko je poglobljala morsko dno. Školjčna sipina je poseben ekosistem za mnoge organizme. Tam so našli redke hrošče, je zatočišče za različne vrste ptic, na njej rastejo posebne slanophilne rastline. Je tudi prostor z neverjetnim številom vrst polžev in školjk.